



รายงาน
การประเมินตนเอง

SAR

Self-Assessment Report

ประจำปีการศึกษา 2562

วิทยาลัยการอาชีพอุทอง จังหวัดสุพรรณบุรี
สำนักงานคณะกรรมการการอาชีวศึกษา กระทรวงศึกษาธิการ

คำนำ

แผนพัฒนาการจัดการศึกษาของสถานศึกษาฉบับนี้ เป็นแผนแม่บทที่จะกำหนดเป้าหมายและแนวทางในการพัฒนาการจัดการศึกษาของสถานศึกษา ซึ่งบุคลากรทุกฝ่ายของวิทยาลัย ได้ร่วมกันจัดทำขึ้นโดยมีวัตถุประสงค์เพื่อวางแผนพัฒนาคุณภาพการศึกษาของวิทยาลัย และใช้เป็นแนวทางในการพัฒนาการจัดการเรียนการสอนให้ตรงต่อความต้องการของผู้เรียน ผู้ปกครอง และชุมชน ตลอดจนให้ชุมชนมีส่วนร่วมสนับสนุนส่งเสริมการดำเนินงานจัดการศึกษาของวิทยาลัยให้เป็นไปตามแผนที่กำหนดให้ แผนพัฒนาการจัดการศึกษาดังกล่าว ประกอบด้วยสาระที่สำคัญ ๓ ส่วน ดังนี้

ส่วนที่ ๑ บทสรุปสำหรับผู้บริหาร

ส่วนที่ ๒ ข้อมูลพื้นฐานของสถานศึกษา

ส่วนที่ ๓ มาตรฐานการศึกษาของสถานศึกษา

ส่วนที่ ๔ รายงานประเมินคุณภาพตามมาตรฐานการศึกษาของสถานศึกษา

ส่วนที่ ๕ ผลการประเมินคุณภาพการศึกษาของสถานศึกษา ตามเกณฑ์การประเมินคุณภาพการศึกษาของสถานศึกษาอาชีวศึกษา

ส่วนที่ ๖ ผลการประเมินคุณภาพการศึกษาของสถานศึกษาตามบริบทของสถานศึกษาที่กำหนดเพิ่มเติม

ส่วนที่ ๗ แผนพัฒนาการจัดการศึกษาของสถานศึกษา

ขอขอบคุณบุคลากรทุกฝ่าย และคณะกรรมการวิทยาลัยการอาชีพอุทุมพร ซึ่งประกอบด้วย ผู้บริหาร หัวหน้าแผนกวิชา หัวหน้างาน ผู้ทรงคุณวุฒิ ผู้แทนชุมชน ตลอดจนผู้เกี่ยวข้องทุกท่าน ที่ได้ร่วมมือร่วมใจกันจัดทำแผนพัฒนาการจัดการศึกษาของสถานศึกษา จนสำเร็จลุล่วงตามวัตถุประสงค์ทุกประการ

งานประกันคุณภาพและมาตรฐานการศึกษา
วิทยาลัยการอาชีพอุทุมพร

คำชี้แจง

แผนพัฒนาการจัดการศึกษาของสถานศึกษา โดยมีการแสดงข้อมูลปัจจุบันของสถานศึกษาวิสัยทัศน์ พันธกิจ กลยุทธ์ เป้าประสงค์ โครงการ กิจกรรม งบประมาณที่ใช้ในการบริหารจัดการ ทั้งนี้ได้กำหนดมาตรฐาน การศึกษาของสถานศึกษาตามหลักเกณฑ์และหลักปฏิบัติการประกันคุณภาพการศึกษาจัดทำขึ้นตาม กฎกระทรวงการประกันคุณภาพการศึกษา พ.ศ.๒๕๖๑ ประกอบด้วย ๓ มาตรฐาน คือ มาตรฐานที่ ๑ คุณลักษณะของผู้สำเร็จการศึกษาอาชีวศึกษาอาชีวศึกษาที่พึงประสงค์ตามมาตรฐาน มาตรฐานที่ ๒ การจัดการ อาชีวศึกษา มาตรฐานที่ ๓ การสร้างสังคมแห่งการเรียนรู้

วิทยาลัยการอาชีพอุ้มทอง มีการบริหารจัดการศึกษา เพื่อให้ได้ตามมาตรฐานการประกันคุณภาพ การศึกษาอย่างครบถ้วน สมบูรณ์ โดยมีกระบวนการควบคุมคุณภาพ การติดตามตรวจสอบคุณภาพการศึกษา การประเมินและการพัฒนาคุณภาพการศึกษาอย่างต่อเนื่อง

สารบัญ

| เรื่อง | หน้า |
|---|------|
| คำนำ | ก |
| คำชี้แจง | ข |
| สารบัญ | ค |
| ส่วนที่ ๑ บทสรุปสำหรับผู้บริหาร | ๑ |
| ส่วนที่ ๒ ข้อมูลพื้นฐานของสถานศึกษา | ๔ |
| ส่วนที่ ๓ มาตรฐานการศึกษาของสถานศึกษา | ๑๕ |
| ส่วนที่ ๔ รายงานประเมินคุณภาพตามมาตรฐานการศึกษาของสถานศึกษา | ๑๗ |
| ส่วนที่ ๕ ผลการประเมินคุณภาพการศึกษาของสถานศึกษา ตามเกณฑ์การประเมินคุณภาพ การศึกษาของสถานศึกษาอาชีวศึกษา | ๒๑ |
| ส่วนที่ ๖ ผลการประเมินคุณภาพการศึกษาของสถานศึกษาตามบริบทของสถานศึกษาที่ กำหนด | ๒๖ |
| เพิ่มเติม | ๒๗ |
| ส่วนที่ ๗ แผนพัฒนาการจัดการศึกษาของสถานศึกษา | |
| ภาคผนวก | ๓๐ |

ส่วนที่ ๑

บทสรุปสำหรับผู้บริหาร

การพัฒนาคุณภาพการศึกษาของสถานศึกษาในรอบปีการศึกษาที่จัดทำรายงานการประเมินตนเองของสถานศึกษา ประกอบด้วย การสรุปสาระสำคัญ ดังนี้

๑. การพัฒนาคุณภาพการศึกษาของสถานศึกษาในรอบปีการศึกษาที่จัดทำรายงานผลการประเมินตนเอง ประกอบด้วย

๑.๑ ผลสัมฤทธิ์

๑.๑.๑ ผลผลิต (Output) มีรายละเอียดดังต่อไปนี้

มาตรฐานที่ ๑ คุณลักษณะของผู้สำเร็จการศึกษาอาชีวศึกษาที่พึงประสงค์

ประเด็นด้านความรู้ ได้ร้อยละ ๙๗.๓๙ อยู่ในระดับยอดเยี่ยม

ประเด็นด้านทักษะและการประยุกต์ใช้ ได้ร้อยละ ๖๐ อยู่ในระดับดี

ประเด็นด้านคุณธรรม จริยธรรม และคุณลักษณะที่พึงประสงค์ ได้ร้อยละ ๙๗.๘๙ อยู่ในระดับยอดเยี่ยม

มาตรฐานที่ ๒ การจัดการอาชีวศึกษา

ประเด็นด้านหลักสูตรอาชีวศึกษา ได้ร้อยละ ๑๐๐ อยู่ในระดับยอดเยี่ยม

ประเด็นด้านการจัดการเรียนการสอนอาชีวศึกษา ได้ร้อยละ ๙๐.๕๙ อยู่ในระดับยอดเยี่ยม

ประเด็นด้านการบริหารจัดการ ได้ร้อยละ ๑๐๐ อยู่ในระดับยอดเยี่ยม

ประเด็นด้านการนำนโยบายสู่การปฏิบัติ ได้ร้อยละ ๑๐๐ อยู่ในระดับยอดเยี่ยม

มาตรฐานที่ ๓ การสร้างสังคมแห่งการเรียนรู้

ประเด็นด้านความร่วมมือในการสร้างสังคมแห่งการเรียนรู้ ได้ร้อยละ ๑๐๐ อยู่ในระดับยอดเยี่ยม

ประเด็นด้านนวัตกรรม สิ่งประดิษฐ์ งานสร้างสรรค์ งานวิจัย ได้ร้อยละ ๘๐ อยู่ในระดับยอดเยี่ยม

๑.๑.๒ ผลลัพธ์ (Outcome) ผลจากการพัฒนาคุณภาพของสถานศึกษา จากความร่วมมือของ

ทุกภาคส่วน ทำให้ได้รับผลการดำเนินงานมีรายละเอียดดังต่อไปนี้

๑. ผู้เรียนผ่านการประเมินมาตรฐานวิชาชีพรอบแรก ในระดับชั้น ปวช.๓ ร้อยละ ๙๙.๓๕ และในระดับชั้น ปวส.๒ ร้อยละ ๙๘.๐๑

๒. ผู้เรียนมีผลการทดสอบทางการศึกษาด้านอาชีวศึกษาอยู่ในระดับดี

๓. ผลการประเมินศูนย์บ่มเพาะ ได้ ๓ ดาว ระดับภาค

๔. ผลการแข่งขันทักษะวิชาชีพ ทักษะงานยานยนต์ดีเซล ชนทะเลิกระดับอาชีวศึกษาจังหวัด และรองชนะเลิศอันดับ ๓ ระดับภาค

๕. ได้รับรางวัลชนะเลิศ (เหรียญทอง) การประเมินองค์การมาตรฐานดีเด่น ระดับจังหวัด

๖. ผ่านการประเมินองค์การมาตรฐานดีเด่น รอบกลุ่มจังหวัด ภาคกลาง ระดับเหรียญทอง

๗. ได้รับรางวัลรองชนะเลิศ อันดับ ๑ ระดับเหรียญทอง การประกวดสิ่งประดิษฐ์ของคนรุ่นใหม่ ระดับภาค ภาคกลาง ผลงาน ตัวถอดประกอบเล็บวาล์วรถจักรยานยนต์กึ่งอัตโนมัติ

๘. ได้รับรางวัลชนะเลิศ ระดับเหรียญทอง การประกวดสิ่งประดิษฐ์ของคนรุ่นใหม่ระดับภาค ภาคกลาง ผลงาน เครื่องทำแนวตั้งอเนกประสงค์แบบไฮบริด

๙. ได้รับรางวัลรองชนะเลิศ อันดับ ๓ ระดับเหรียญเงิน การประกวดสิ่งประดิษฐ์ของคนรุ่นใหม่ระดับชาติ ผลงาน เครื่องทำแนวตั้งอเนกประสงค์แบบไฮบริด

๑๐. ได้รับรางวัล ระดับเหรียญทอง จากสำนักงานการวิจัยแห่งชาติ ผลงาน เครื่องทำแนวตั้งอเนกประสงค์แบบไฮบริด

๑.๑.๓ ผลสะท้อน (Impact) ผลจากการดำเนินงานการพัฒนาคุณภาพการศึกษาของสถานศึกษา ได้รับผลสะท้อนจากการดำเนินงานตามรายละเอียดดังต่อไปนี้

๑. สถานศึกษาดำเนินโครงการอย่างเป็นระบบ โดยดำเนินการเพื่อมุ่งเน้นผลสัมฤทธิ์ต่อผู้เรียนเป็นสำคัญ
๒. ผู้สำเร็จการศึกษาได้รับการยอมรับจากสถานประกอบการในด้านความรู้ ทักษะ คุณธรรม จริยธรรม และคุณลักษณะที่พึงประสงค์
๓. ได้รับความร่วมมือในการพัฒนาหลักสูตรจากสถานประกอบการ
๔. สถานศึกษามีกระบวนการสร้างสังคมแห่งการเรียนรู้ นวัตกรรม สิ่งประดิษฐ์ โดยมีห้องนวัตกรรมของสถานศึกษาเพื่อเป็นแหล่งเรียนรู้
๕. การพัฒนาเพื่อให้เกิดกระบวนการเรียนรู้ มีการเขียนโครงการ ภาระดมทรัพยากร กระบวนการในการสร้าง ตลอดจนได้ Output และ Outcome ที่ชัดเจนจนเป็นสังคมแห่งการเรียนรู้
๖. ได้รับการยอมรับจากชุมชน หน่วยงานต้นสังกัด และหน่วยงานอื่น ๆ ในเรื่องผลงาน สิ่งประดิษฐ์ โครงการงานวิทยาศาสตร์ ที่จัดทำขึ้นเพื่อช่วยในการพัฒนาชุมชน สังคม

๑.๒ จุดเด่น

สถานศึกษาวิทยาลัยการอาชีพอุทุมพร ดำเนินการจัดทำมาตรฐานการศึกษาของสถานศึกษาดำเนินการจัดทำคู่มือการประกันคุณภาพภายในสถานศึกษาและแจ้งให้แก่บุคลากรทุกคนทราบ มอบหมายหน้าที่ให้บุคลากรทุกคนมีส่วนร่วมในการจัดทำแผนพัฒนาการจัดการศึกษาและแผนปฏิบัติการประจำปีงบประมาณที่สอดคล้องกัน ดำเนินการตรวจสอบคุณภาพการศึกษา มีกระบวนการจัดการเรียนการสอนที่เน้นให้นักเรียน นักศึกษา ได้รับความรู้ ทักษะ มีคุณธรรม จริยธรรม และคุณลักษณะที่พึงประสงค์ สถานศึกษามีการลงนามความร่วมมือกับสถานประกอบการในการจัดการเรียนการสอน ครูผู้สอนจัดทำแผนการจัดการเรียนรู้ฐานสมรรถนะ ที่ครอบคลุมจุดประสงค์ สมรรถนะ คำอธิบายรายวิชา ใช้สื่อการสอนที่หลากหลาย มีกระบวนการวัดผลและประเมินผลตามสภาพจริง มีการนำเทคโนโลยีมาใช้ในการจัดการเรียนการสอน ส่งผลให้วิทยาลัยการอาชีพอุทุมพร ได้รับรางวัลจากแข่งขันทักษะวิชาชีพ การประกวดสิ่งประดิษฐ์ ทั้งในระดับอาชีวศึกษาจังหวัด ระดับภาค และระดับชาติ และรางวัลอื่น ๆ ที่หน่วยงานภาครัฐ เอกชน จัดขึ้นต่อเนื่องทุกปี มีคณะกรรมการจัดทำรายงานผลการประเมินตนเอง (SAR) เพื่อรายงานต่อหน่วยงานต้นสังกัด

๑.๓ จุดที่ควรพัฒนา

สถานศึกษา ควรพัฒนาคุณภาพของสถานศึกษาตามตัวบ่งชี้ที่ต่ำกว่าระดับดีมาก เพื่อพัฒนาสถานศึกษาให้มีคุณภาพที่ดีขึ้นและพัฒนาคุณภาพอย่างต่อเนื่อง

๑.๔ ข้อเสนอแนะเพื่อการพัฒนา

สถานศึกษา ควรมีการสร้างความรู้ ความเข้าใจ กับบุคลากรในสถานศึกษา เพื่อให้ตระหนักถึงความสำคัญของการประกันคุณภาพภายในสถานศึกษาอย่างต่อเนื่อง และมีการพัฒนาเครื่องมือจัดเก็บข้อมูลให้สอดคล้องกับมาตรฐานตัวบ่งชี้และระยะเวลาในการจัดเก็บข้อมูล

๒. การสร้างความเชื่อมั่นให้แก่ผู้มีส่วนเกี่ยวข้องและสถานประกอบการ

วิทยาลัยการอาชีพอุทุมพรบริหารงานโดยการส่งเสริมนักเรียน นักศึกษา ให้ช่วยเหลือสังคมสร้างจิตสำนึกและจิตอาสาตามโครงการต่างๆ เช่น Fix center , อาชีวอาสา , อำเภอยิ้ม ตลอดจนมีความร่วมมือกับสถานประกอบการในการจัดการเรียนการสอนแบบระบบทวิภาคี ตลอดจนการจัดกิจกรรมต่างๆ ซึ่งวิทยาลัยการอาชีพอุทุมพรส่งเสริมให้นักเรียน นักศึกษา มีคุณลักษณะที่พึงประสงค์ คนดี คนเก่ง และมีความสุขในการเรียนและการอยู่ร่วมในสังคม

๓. การจัดการศึกษาของสถานศึกษาที่บรรลุเป้าประสงค์ของหน่วยงานต้นสังกัด

ผู้บริหารวิทยาลัยการอาชีพอุทุมพร มีการบริหารจัดการตามนโยบายของสำนักงานคณะกรรมการการอาชีวศึกษาโดยมีวิสัยทัศน์ พันธกิจ และกลยุทธ์ในการจัดการ มีการศึกษาดูงานด้านอาชีวศึกษา มีการพัฒนาตนเอง พัฒนาการเรียนรู้ และงานวิจัย อีกทั้งยังมีการจัดทำคู่มือ แผนพัฒนาวิทยาลัย การวางแผนโครงการในความรับผิดชอบของรองผู้อำนวยการฝ่ายต่างๆ ผู้บริหารมีความเป็นผู้นำ มีการกำหนดแนวทางในการพัฒนาสถานศึกษาอย่างต่อเนื่อง เป็นรูปธรรมและมีวิสัยทัศน์ในการยกระดับคุณภาพของสถานศึกษาให้เข้าสู่มาตรฐานและเป็นที่ยอมรับของชุมชนและหน่วยงานต่างๆ ยึดหลักประชาธิปไตย โดยบริหารงานแบบมีส่วนร่วมจนได้รับรางวัลเชิดชูเกียรติต่างๆ มากมาย มีการดำเนินงานและบริหารงานโดยใช้หลักเศรษฐกิจพอเพียง มีการจัดระบบดูแลและส่งเสริมสนับสนุนการศึกษาของนักเรียน นักศึกษา เน้นสอดแทรกคุณธรรม จริยธรรมแก่ผู้เรียนในการจัดการเรียนการสอน

๔. การพัฒนาคุณภาพการศึกษาของสถานศึกษาที่เป็นแบบอย่างที่ดี (Best Practice)

๔.๑ ความเป็นมา

วิทยาลัยการอาชีพอุทุมพร สังกัดสำนักงานคณะกรรมการการอาชีวศึกษา มีการบริหารงานตามยุทธศาสตร์การพัฒนาสถานศึกษา และวิสัยทัศน์ "จัดการศึกษา และฝึกอบรมวิชาชีพให้มีคุณภาพได้มาตรฐานระดับสากล ตามหลักปรัชญาของเศรษฐกิจพอเพียง มุ่งสู่ประชาคมอาเซียน" ครอบคลุมนำองค์ความรู้และเทคโนโลยีใหม่ๆ มาใช้ในการบริหารสถานศึกษา มีการวางแผนงานการบริหารที่เป็นระบบ มีระบบการติดตาม ตรวจสอบ โดยยึดหลักธรรมาภิบาล ซื่อสัตย์สุจริต ตรวจสอบได้ จึงทำให้สถานศึกษาเป็นที่ยอมรับจากทุกภาคส่วน ด้านการเรียนการสอนได้ส่งเสริมให้ครู มีการพัฒนาตนเองอย่างต่อเนื่อง มีการบูรณาการในการเรียนการสอนส่งเสริมกระบวนการวิจัยในการเรียนการสอน เพื่อให้ผู้เรียนมีทักษะ กระบวนการคิดวิเคราะห์ มีความคิดสร้างสรรค์แก้ปัญหาเป็นทำที่ได้รับรางวัล จากการประกวดนวัตกรรมและสิ่งประดิษฐ์ทั้งในระดับอาชีวศึกษาจังหวัด ระดับภาค และระดับชาติ

๔.๒ วัตถุประสงค์

๔.๒.๑ เพื่อให้ครูผู้สอนจัดทำวิจัยในชั้นเรียน เพื่อพัฒนากระบวนการเรียนรู้

๔.๒.๒ เพื่อให้ครู นักเรียน สร้างสรรค์ความรู้ใหม่ๆ มาสร้างชิ้นงานสิ่งประดิษฐ์ เพื่อเข้าประกวดในระดับอาชีวศึกษาจังหวัด ระดับภาค และระดับชาติ

๔.๓ วิธีดำเนินการ

มีการจัดประชุมบุคลากรในสถานศึกษา จัดทำแผนพัฒนาสถานศึกษา เพื่อแก้ปัญหา และอุปสรรคต่อการบริหาร เพื่อนำไปสู่การพัฒนาสถานศึกษา ส่งเสริมให้ครูใช้เทคโนโลยีนวัตกรรม ในการจัดการเรียนรู้ โดยมี การกำหนดเป็นนโยบายของสถานศึกษา

๔.๔ ผลการดำเนินงาน

๔.๔.๑ การพัฒนากระบวนการสร้างองค์ความรู้ ในการคิดสิ่งประดิษฐ์และนวัตกรรม มีการจัดทำผลงานสิ่งประดิษฐ์ ปีการศึกษา ๒๕๖๒ ได้รับรางวัลระดับเหรียญทอง ของสำนักงานการวิจัยแห่งชาติ จากผลงานเครื่องดำแนวตั้งอเนกประสงค์แบบไฮบริด

๔.๔.๒ มีการนำนวัตกรรมไปเผยแพร่และบูรณาการ ในโครงการอำเภอยิ้มเคลื่อนที่

๔.๕ ประโยชน์ที่ได้รับ

๔.๕.๑ ทุกแผนกวิชามีนวัตกรรมและสิ่งประดิษฐ์ที่มีคุณภาพตอบสนองความต้องการของชุมชน

ส่วนที่ ๒

ข้อมูลพื้นฐานของสถานศึกษา

ข้อมูลพื้นฐานของสถานศึกษา ประกอบด้วยสาระที่สำคัญ ดังนี้

๒.๑ ข้อมูลพื้นฐานเกี่ยวกับสถานศึกษา

๒.๑.๑ ที่ตั้ง

วิทยาลัยการอาชีพอุทุมพร เลขที่ ๒๕ หมู่ ๑๐ ตำบลหนองโอง อำเภอกู่ทอง จังหวัดสุพรรณบุรี
รหัสไปรษณีย์ ๗๒๑๖๐ โทรศัพท์ ๐๓๕-๕๒๘๓๓๕ E-mail suphanburio๕@vec.mail.go.th
Website www.uic.ac.th

๒.๑.๒ ประวัติสถานศึกษา

วิทยาลัยการอาชีพอุทุมพรประกาศจัดตั้งตามประกาศกระทรวงศึกษาธิการ เมื่อ พ.ศ. ๒๕๓๗
ลงวันที่ ๒๙ เมษายน ๒๕๓๗ โดยมี นายสมทรง ดิสสร ทำหน้าที่เป็นผู้ประสานงานจัดตั้งและเป็น
ผู้อำนวยการคนแรก โดยได้รับการสนับสนุนจาก ฯพณฯ บรรหาร ศิลปอาชา ในการจัดหาที่ดิน ซึ่งเป็นที่
สาธารณประโยชน์บริเวณ ตำบลหนองโอง อำเภอกู่ทอง จังหวัดสุพรรณบุรี และผลักดันงบประมาณในการ
ก่อสร้างและปรับปรุงพื้นที่จนสำเร็จ โดยเปิดทำการเรียนการสอนตั้งแต่ปีการศึกษา ๒๕๓๙ เป็นต้นมา

๒.๑.๓ การจัดการศึกษา

วิทยาลัยการอาชีพอุทุมพร จัดการเรียนการสอนตามหลักสูตรประกาศนียบัตรวิชาชีพ พ.ศ. ๒๕๕๖
และ หลักสูตรประกาศนียบัตรวิชาชีพชั้นสูง พ.ศ.๒๕๕๗ ดังนี้
หลักสูตรประกาศนียบัตรวิชาชีพ (ปวช.)

ประเภทวิชาอุตสาหกรรม

- สาขาวิชาช่างยนต์
- สาขาวิชาช่างซ่อมบำรุง
- สาขาวิชาช่างเชื่อมโลหะ
- สาขาวิชาช่างไฟฟ้ากำลัง
- สาขาวิชาช่างอิเล็กทรอนิกส์
- สาขาวิชาช่างก่อสร้าง

ประเภทวิชาพาณิชยกรรม

- สาขาวิชาการบัญชี
- สาขาวิชาการตลาด
- สาขาวิชาคอมพิวเตอร์ธุรกิจ

หลักสูตรประกาศนียบัตรวิชาชีพ (ปวส.)

ประเภทวิชาอุตสาหกรรม

- สาขาวิชาเทคนิคยานยนต์ (ทวิภาคี)
- สาขาวิชาเทคนิคอุตสาหกรรม (ทวิภาคี)
- สาขาวิชาช่างไฟฟ้ากำลัง
- สาขาวิชาอิเล็กทรอนิกส์

ประเภทวิชาบริหารธุรกิจ

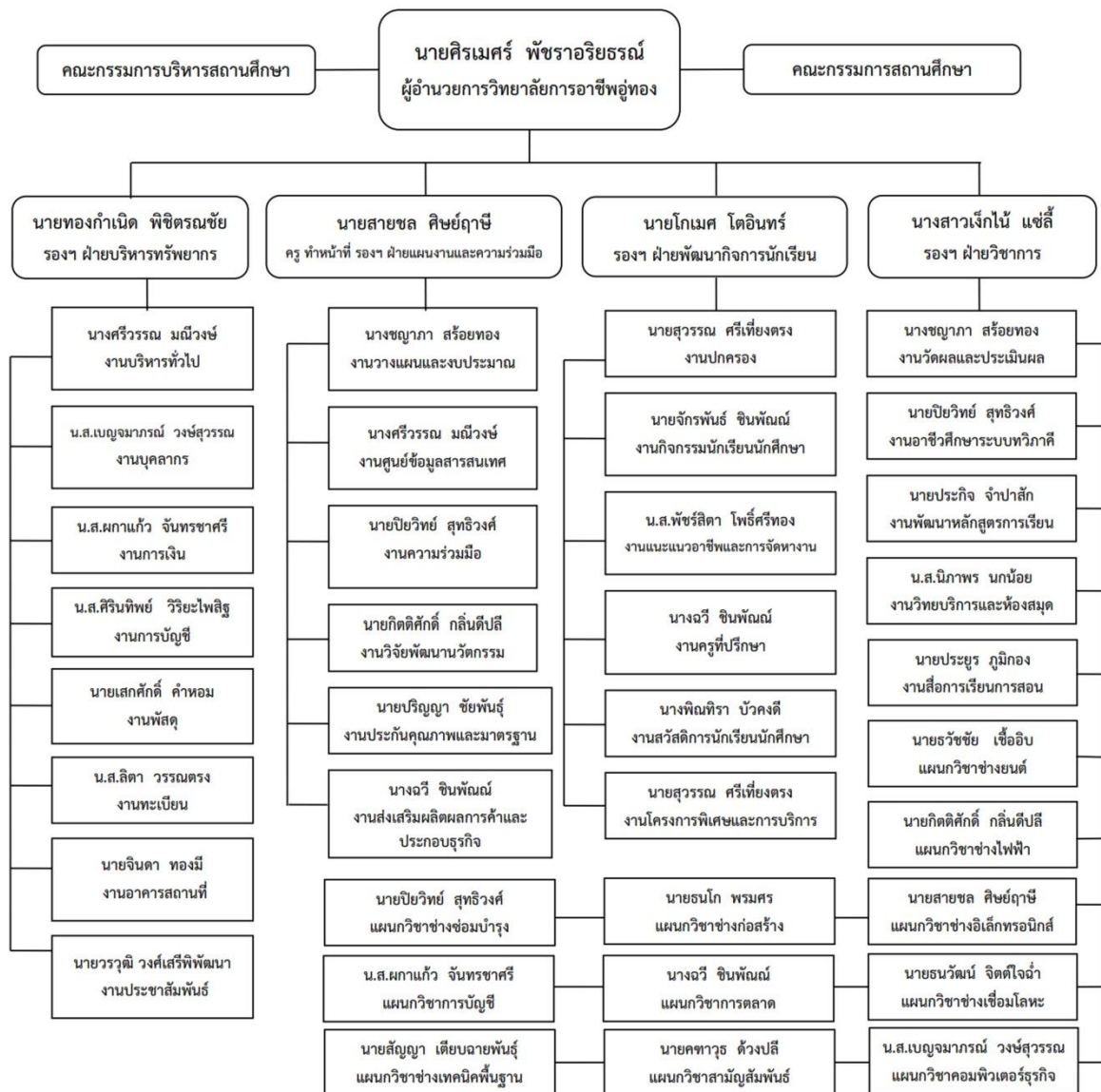
- สาขาวิชาการบัญชี
- สาขาวิชาการตลาด
- สาขาวิชาคอมพิวเตอร์ธุรกิจ (ทวิภาคี)

๒.๑.๔ สภาพชุมชน เศรษฐกิจ และสังคมของสถานศึกษา

สภาพชุมชนโดยรวม วิทยาลัยการอาชีพอุทุมพร ประชากรส่วนใหญ่ประกอบอาชีพเกษตรกรรม ทำนาข้าว ข้าวโพด และปลูกอ้อย มีโรงงานอุตสาหกรรม ๑ แห่ง คือโรงงานน้ำตาลรีไฟน์ซึ่มมงคล ซึ่งห่างจากวิทยาลัยการอาชีพอุทุมพร ๓ กิโลเมตร มีโรงไฟฟ้า ๑ แห่งคือ บริษัทอุทุมพรไบโอพาวเวอร์ จำกัด ซึ่งห่างจากวิทยาลัยการอาชีพอุทุมพรประมาณ ๑๐ กิโลเมตร มีห้างสรรพสินค้า เทคโกลิตัส (ขนาดกลาง) ซึ่งห่างจากวิทยาลัยการอาชีพอุทุมพรประมาณ ๘ กิโลเมตร และมีอุตสาหกรรมการทำท่อสูบน้ำ ในเขตตำบลสวนแตงอำเภอเมือง จังหวัดสุพรรณบุรี วิทยาลัยการอาชีพอุทุมพรตั้งอยู่ในเขตอำเภออุทุมพร มีประชากรทั้งสิ้น ประมาณ ๑๒๐,๔๒๘ คน โดยที่อำเภออุทุมพรมีเขตติดต่อทางทิศตะวันออกติดต่อกับอำเภอเมือง ทิศตะวันตกติดต่อกับอำเภอบ่อพลอย และอำเภอเลาขวัญ จังหวัดกาญจนบุรี ทิศเหนือติดกับอำเภอดอนเจดีย์ ส่วนทิศใต้ติดกับอำเภอสองพี่น้อง และอำเภอพนมทวน จังหวัดกาญจนบุรี

๒.๒ แผนภูมิการบริหารของสถานศึกษา

วิทยาลัยการอาชีพอุทุมพร



๒.๓ ข้อมูลพื้นฐานของสถานศึกษา ได้แก่

๒.๓.๑ ข้อมูลผู้เรียนและผู้สำเร็จการศึกษา

จำนวนนักเรียน ปีการศึกษา ๒๕๖๒ (ปวช.)

| ระดับชั้น | ปกติ | ทวิภาคี | ทวิศึกษา | รวม |
|-----------|------|---------|----------|-----|
| ปวช.๑ | ๓๐๖ | ๐ | ๐ | ๓๐๖ |
| ปวช.๒ | ๑๘๖ | ๐ | ๐ | ๑๘๖ |
| ปวช.๓ | ๑๕๖ | ๐ | ๐ | ๑๕๖ |
| รวม ปวช. | ๖๔๘ | ๐ | ๐ | ๖๔๘ |

จำนวนนักเรียน ปีการศึกษา ๒๕๖๒ (ปวส.)

| ระดับชั้น | ปกติ | ทวิภาคี | รวม |
|-----------|------|---------|-----|
| ปวส.๑ | ๔๘ | ๕๑ | ๙๙ |
| ปวส.๒ | ๓๗ | ๓๕ | ๗๒ |
| รวม ปวส. | ๘๕ | ๘๖ | ๑๗๑ |

ข้อมูลผู้สำเร็จการศึกษา ปีการศึกษา ๒๕๖๑

| ระดับชั้น | แรกเข้า | สำเร็จการศึกษา | คิดเป็นร้อยละ |
|-----------|---------|----------------|---------------|
| ปวช.๓ | ๒๘๑ | ๑๒๓ | ๔๓.๗๗ |
| ปวส.๒ | ๙๒ | ๘๑ | ๘๘.๐๔ |
| รวม | ๓๗๓ | ๒๐๔ | ๕๔.๖๙ |

ข้อมูลผู้สำเร็จการศึกษา ปีการศึกษา ๒๕๖๒

| ระดับชั้น | แรกเข้า | สำเร็จการศึกษา | คิดเป็นร้อยละ |
|-----------|---------|----------------|---------------|
| ปวช.๓ | ๑๕๕ | ๑๔๓ | ๙๒.๒๖ |
| ปวส.๒ | ๘๕ | ๗๐ | ๘๒.๓๕ |
| รวม | ๒๔๐ | ๒๑๓ | ๘๘.๗๕ |

๒.๓.๒ ด้านบุคลากรของสถานศึกษา

| ประเภท | ทั้งหมด (คน) | มีใบประกอบ วิชาชีพ(คน) | สอนตรง สาขา(คน) |
|---|-----------------|---------------------------|--------------------|
| ผู้บริหาร/ ผู้รับใบอนุญาตผู้จัดการ/ ผู้อำนวยการ/ รอง ผู้อำนวยการ/ ผู้ช่วยผู้อำนวยการ | ๔ | ๔ | - |
| ข้าราชการครู/ ครูเอกชนที่ได้รับการบรรจุ/ ผู้ที่ได้รับการ รับรอง | ๑๐ | ๑๐ | ๑๐ |
| ข้าราชการพลเรือน | ๐ | - | - |
| พนักงานราชการครู | ๑๕ | ๑๔ | ๑๔ |
| พนักงานราชการ(อื่น) | ๐ | - | - |
| ครูพิเศษสอน | ๑๓ | ๑๒ | ๑๓ |
| เจ้าหน้าที่ | ๑๒ | - | - |
| | | | |

| ประเภท | ทั้งหมด (คน) | มีใบประกอบ วิชาชีพ(คน) | สอนตรง สาขา(คน) |
|--|-----------------|---------------------------|--------------------|
| บุคลากรอื่นๆ (นักรักษาการ/ ยามรักษาการ/ พนักงาน ขับรถ/ ฯ) | ๙ | - | - |
| รวม ครู | ๓๘ | ๓๗ | ๓๘ |
| รวมทั้งสิ้น | ๖๓ | ๓๗ | ๓๘ |

๒.๓.๓ ด้านหลักสูตรที่จัดการเรียนการสอน

| ประเภทวิชา | ระดับ ปวช. (สาขาวิชา) | ระดับ ปวส. (สาขาวิชา) | รวม (สาขาวิชา) |
|--------------------------------|--------------------------|--------------------------|-------------------|
| อุตสาหกรรม | ๕ | ๔ | ๙ |
| พาณิชยกรรม | ๓ | ๓ | ๖ |
| ศิลปกรรม | ๐ | ๐ | ๐ |
| คหกรรม | ๐ | ๐ | ๐ |
| เกษตรกรรม | ๐ | ๐ | ๐ |
| ประมง | ๐ | ๐ | ๐ |
| อุตสาหกรรมท่องเที่ยว | ๐ | ๐ | ๐ |
| อุตสาหกรรมสิ่งทอ | ๐ | ๐ | ๐ |
| เทคโนโลยีสารสนเทศและการสื่อสาร | ๐ | ๐ | ๐ |
| รวมทั้งสิ้น | ๘ | ๗ | ๑๕ |

๒.๓.๔ ด้านอาคารสถานที่

| ประเภทอาคาร | จำนวน(หลัง) |
|------------------|-------------|
| อาคารเรียน | ๓ |
| อาคารปฏิบัติการ | ๓ |
| อาคารวิทยบริการ | ๑ |
| อาคารอเนกประสงค์ | ๓ |
| อาคารอื่น ๆ | ๓ |
| รวมทั้งสิ้น | ๑๓ |

๒.๓.๕ ด้านงบประมาณ

| ประเภทงบประมาณ | จำนวน(บาท) |
|----------------|---------------|
| งบบุคลากร | ๔,๒๗๗,๕๗๐.๐๐ |
| งบดำเนินงาน | ๓,๕๐๙,๓๐๐.๐๐ |
| งบลงทุน | ๑,๕๐๐,๐๐๐.๐๐ |
| งบเงินอุดหนุน | ๘,๕๕๙,๗๘๕.๐๐ |
| งบรายจ่ายอื่น | ๒,๖๓๔,๙๐๐.๐๐ |
| รวมทั้งสิ้น | ๒๐,๔๘๑,๕๕๕.๐๐ |

๒.๔ ปรัชญา อัตลักษณ์ เอกลักษณ์ ของสถานศึกษา

ปรัชญา

“ถ้าเลิศความรู้ เชิดชูคุณธรรม มุ่งนำทักษะ เสียสละเพื่อสังคม”

อัตลักษณ์

“ทักษะดี มีจิตอาสา พัฒนาสังคม”

เอกลักษณ์

“พัฒนาอาชีพ บริการสังคม”

๒.๕ วิสัยทัศน์ พันธกิจ เป้าประสงค์ ยุทธศาสตร์ กลยุทธ์ การพัฒนาคุณภาพการจัดการศึกษา

วิสัยทัศน์

“วิทยาลัยการอาชีพอุทุมพร จัดการศึกษาและฝึกอบรมวิชาชีพ ให้มีคุณภาพได้มาตรฐานระดับสากล ตามหลักปรัชญา ของเศรษฐกิจพอเพียงมุ่งสู่ประชาคมอาเซียน”

พันธกิจ

พันธกิจที่ ๑ ปฏิรูปการเรียนรู้ ส่งเสริมพัฒนากำลังคนด้านอาชีวศึกษาอย่างมีคุณภาพ

พันธกิจที่ ๒ น้อมนำหลักปรัชญาของเศรษฐกิจพอเพียง เพื่อการบริหารจัดการศึกษา

พันธกิจที่ ๓ พัฒนาเครือข่าย การมีส่วนร่วมในการจัดการศึกษา ร่วมกับหน่วยงาน สถานประกอบการภายนอก

พันธกิจที่ ๔ วิจัยพัฒนา สิ่งประดิษฐ์นวัตกรรมเพื่อการจัดการเรียนรู้และพัฒนาอาชีพ

พันธกิจที่ ๕ ขยายโอกาส ในการเข้าถึงบริการทางการศึกษาของผู้เรียนและชุมชน

เป้าประสงค์

เป้าประสงค์ที่ ๑ ผู้เรียนอาชีวศึกษา มีความรู้ ความสามารถ มีทักษะอาชีพด้านช่างอุตสาหกรรมและ มีคุณลักษณะที่พึงประสงค์ตามมาตรฐานในระดับสากลสอดคล้องตามหลักปรัชญาของเศรษฐกิจพอเพียง

เป้าประสงค์ที่ ๒ ผู้เรียนอาชีวศึกษา มีการพัฒนาด้านจิตใจ เรื่องคุณธรรม ความดี สมรรถภาพจิตใจ ความเข้มแข็ง ขยันหมั่นเพียร อดทน มีสติ มีสมาธิ มีความสุข สดชื่น เบิกบาน สุขภาพเรียบร้อย อ่อนโยน มี กิริยามารยาทที่ดีงาม มีสัมมาคารวะ มีน้ำใจ มีจิตใจกว้างขวาง

เป้าประสงค์ที่ ๓ สถานศึกษามีการขับเคลื่อนและพัฒนาตามหลักปรัชญาเศรษฐกิจพอเพียง โดยเน้น ผู้เรียนเป็นสำคัญด้วยเทคนิควิธีการสอนที่หลากหลายมุ่งเน้นสมรรถนะอาชีพ และบูรณาการ คุณธรรม จริยธรรม ค่านิยม คุณลักษณะที่พึงประสงค์และปรัชญาของเศรษฐกิจพอเพียง

เป้าประสงค์ที่ ๔ สถานศึกษามีระบบบริหารจัดการสถานศึกษาที่มีประสิทธิภาพ โปร่งใส ตรวจสอบ ได้ และเป็นไปตามหลักบริหารกิจการบ้านเมืองที่ดี

เป้าประสงค์ที่ ๕ ชุมชน หน่วยงานภาครัฐและเอกชน ได้รับโอกาสในการพัฒนาทักษะวิชาชีพ ด้านธุรกิจและบริการ ให้มีคุณภาพตามมาตรฐานวิชาชีพอย่างเท่าเทียมกัน

เป้าประสงค์ที่ ๖ ชุมชน หน่วยงานภาครัฐและเอกชน ได้รับโอกาสในการพัฒนาทักษะวิชาชีพ ด้านธุรกิจและบริการ ให้มีคุณภาพตามมาตรฐานวิชาชีพอย่างเท่าเทียมกัน

เป้าประสงค์ที่ ๗ สถานศึกษามีการส่งเสริม สนับสนุน ผู้เรียนและผู้สอน ให้มีการสร้างและพัฒนา นวัตกรรมสิ่งประดิษฐ์ งานวิจัย และโครงการ เพื่อนำไปใช้ในการพัฒนาการเรียนการสอน ชุมชน สังคมและ ประเทศชาติ

เป้าประสงค์ที่ ๘ สถานศึกษามีการส่งเสริม สนับสนุน ผู้เรียนและผู้สอน ให้มีการสร้างและพัฒนา นวัตกรรมสิ่งประดิษฐ์ งานวิจัย และโครงการ เพื่อนำไปใช้ในการพัฒนาการเรียนการสอน ชุมชน สังคมและ ประเทศชาติ

เป้าประสงค์ที่ ๙ สถานศึกษามีระบบบริหารจัดการที่เอื้อให้หน่วยงานทุกภาคส่วนในสังคมมีส่วนร่วมในการจัดการศึกษา ตลอดจนพัฒนาระบบการเรียนรู้ที่เปิดโอกาสให้ผู้เรียนทุกเพศ ทุกวัย ผู้พิการ และผู้ด้อยโอกาสได้รับการศึกษาวิชาชีพในด้านช่างอุตสาหกรรมอย่างเท่าเทียมกัน

เป้าประสงค์ที่ ๑๐ มีการพัฒนาด้านจิตใจ เรื่องคุณธรรม ความดี สมรรถภาพจิตใจ ความเข้มแข็ง ขยันหมั่นเพียร อดทน มีสติ มีสมาธิ มีความสุข สดชื่น เบิกบาน สุขภาพเรียบริย อ่อนโยน มีกิริยามารยาทที่ดีงาม มีสัมมาคาราวะ มีน้ำใจ มีจิตใจกว้างขวาง

ยุทธศาสตร์

ประเด็นยุทธศาสตร์ที่ ๑ การพัฒนาการจัดการศึกษาเพื่อความมั่นคงของสังคมและประเทศชาติ

ประเด็นยุทธศาสตร์ที่ ๒ การผลิตและพัฒนากำลังคน การวิจัยเพื่อสร้างความสามารถในการแข่งขัน

และรองรับการพัฒนาประเทศ

ประเด็นยุทธศาสตร์ที่ ๓ การพัฒนาศักยภาพคนทุกช่วงวัย ให้มีคุณภาพ

ประเด็นยุทธศาสตร์ที่ ๔ การสร้างโอกาส ความเสมอภาค และความเท่าเทียมทางการศึกษา

ประเด็นยุทธศาสตร์ที่ ๕ การส่งเสริมการจัดการศึกษา เพื่อเสริมสร้างคุณภาพชีวิต

และเป็นมิตรกับสิ่งแวดล้อม

ประเด็นยุทธศาสตร์ที่ ๖ การพัฒนาประสิทธิภาพระบบบริหารจัดการ

กลยุทธ์

กลยุทธ์ที่ ๑ จัดการศึกษาฝึกอบรมวิชาชีพอย่างมีคุณภาพ

กลยุทธ์ที่ ๒ พัฒนาระบบการจัดการเรียนรู้คู่คุณธรรม

กลยุทธ์ที่ ๑ สร้างแหล่งเรียนรู้เศรษฐกิจพอเพียงภายในสถานศึกษา

กลยุทธ์ที่ ๒ สร้างเครือข่ายขยายผลเศรษฐกิจพอเพียงสู่ผู้เรียนและชุมชน

กลยุทธ์ที่ ๑ พัฒนาเครือข่ายความร่วมมือการแลกเปลี่ยนเรียนรู้ระหว่างครูบุคลากรของ

สถานศึกษา

ร่วมกับสถานประกอบการ

กลยุทธ์ที่ ๒ พัฒนาเครือข่ายการมีส่วนร่วมในการฝึกงาน สร้างเสริมทักษะ ประสบการณ์แก่ผู้เรียน

กลยุทธ์ที่ ๑ ส่งเสริมให้ครูบุคลากรและผู้เรียนทำวิจัยพัฒนาสิ่งประดิษฐ์นวัตกรรมและเทคโนโลยี

กลยุทธ์ที่ ๒ ส่งเสริมให้ครูบุคลากรนักเรียนนักศึกษาพัฒนาต่อยอดสิ่งประดิษฐ์นวัตกรรมสู่

การ

นำไปใช้เพื่อการศึกษาและพัฒนาต่อยอดสู่การพาณิชย์

กลยุทธ์ที่ ๑ ให้บริการทางวิชาการและวิชาชีพแก่ผู้เรียนและชุมชน

กลยุทธ์ที่ ๒ พัฒนาคุณธรรมจริยธรรมการให้บริการของครูบุคลากร

๒.๖ เกียรติประวัติของสถานศึกษา

๒.๖.๑ รางวัลและผลงานของสถานศึกษา ปีการศึกษา ๒๕๖๑

| รายการ | รางวัล | ระดับ | ให้โดย |
|---|--------------|-------|---|
| โรงเรียนที่มีการดำเนินงานในการช่วยลดภาวะโลกร้อนดีเด่น | รางวัลอื่น ๆ | ชาติ | มูลนิธิสถาบันสิ่งแวดล้อมไทย ร่วมกับบริษัท โตโยต้า มอเตอร์ ประเทศไทย จำกัด |
| รางวัล ๕ ดาว ผลงานกักเก็บน้ำผลิตไฟฟ้าพลังงานน้ำระดับหัวน้ำต่ำจากฝายและแหล่งธรรมชาติ | รางวัลอื่น ๆ | ภาค | สำนักงานคณะกรรมการวิจัยแห่งชาติ |

| | | | |
|--|--------------|-----|---------------------------------|
| รางวัล ๕ ดาว ผลงานไฟสัญญาณจราจรเคลื่อนที่ที่ควบคุมผ่านสมาร์ทโฟนระบบปฏิบัติการแอนดรอยด์ | รางวัลอื่น ๆ | ภาค | สำนักงานคณะกรรมการวิจัยแห่งชาติ |
|--|--------------|-----|---------------------------------|

๒.๖.๒ รางวัลและผลงานของสถานศึกษา ปีการศึกษา ๒๕๖๒

| รายการ | รางวัล | ระดับ | ให้โดย |
|---|------------|-------|---------------------------------|
| เครื่องต้านเวตติ้งอเนกประสงค์แบบไฮบริด | รองชนะเลิศ | ชาติ | สำนักงานคณะกรรมการการอาชีวศึกษา |
| ตัวถอดประกอบเล็บวาล์วรถจักรยานยนต์กึ่งอัตโนมัติ | รองชนะเลิศ | ภาค | สำนักงานคณะกรรมการการอาชีวศึกษา |
| เครื่องต้านเวตติ้งอเนกประสงค์แบบไฮบริด | ชนะเลิศ ๆ | ชาติ | สำนักงานวิจัยแห่งชาติ |

๒.๖.๓ รางวัลและผลงานของครูและบุคลากรทางการศึกษา ปีการศึกษา ๒๕๖๒

| ชื่อ-สกุล/รายการ | รางวัล | ระดับ | ให้โดย |
|--|--------------|---------|-----------------------------|
| นายวีระ ทองประสิทธิ์ ผู้บริหารดีเด่น | รางวัลอื่น ๆ | จังหวัด | อาชีวศึกษาจังหวัดสุพรรณบุรี |
| นางสาวเง็กไฉ่ แซ่ลี ผู้บริหารดีเด่น | รางวัลอื่น ๆ | จังหวัด | อาชีวศึกษาจังหวัดสุพรรณบุรี |
| นายธวัชชัย เชื้ออ๊อบ ครูผู้สอนดีเด่น | รางวัลอื่น ๆ | จังหวัด | อาชีวศึกษาจังหวัดสุพรรณบุรี |
| นางสาวผกาแก้ว จันทระชาศรี ครูผู้สอนดีเด่น | รางวัลอื่น ๆ | จังหวัด | อาชีวศึกษาจังหวัดสุพรรณบุรี |
| นายจินดา ทองมี ครูผู้สอนดีเด่น | รางวัลอื่น ๆ | จังหวัด | อาชีวศึกษาจังหวัดสุพรรณบุรี |
| นายประกิจ จำปาสัก ครูผู้สอนดีเด่น | รางวัลอื่น ๆ | จังหวัด | อาชีวศึกษาจังหวัดสุพรรณบุรี |
| นางสาวเบญจมาภรณ์ วงษ์สุวรรณ ครูผู้สอนดีเด่น | รางวัลอื่น ๆ | จังหวัด | อาชีวศึกษาจังหวัดสุพรรณบุรี |
| นายธนาสิทธิ์ โพธิ์รัง ครูผู้สอนดีเด่น | รางวัลอื่น ๆ | จังหวัด | อาชีวศึกษาจังหวัดสุพรรณบุรี |
| นายจิรเมธ บุขบงส์ ครูผู้สอนดีเด่น | รางวัลอื่น ๆ | จังหวัด | อาชีวศึกษาจังหวัดสุพรรณบุรี |
| นางสาวอัญรัตน์ สิงห์บุตร ครูผู้สอนดีเด่น | รางวัลอื่น ๆ | จังหวัด | อาชีวศึกษาจังหวัดสุพรรณบุรี |
| นางผกาพรรณ ศรีบัวเพื่อน บุคลากรดีเด่น | รางวัลอื่น ๆ | จังหวัด | อาชีวศึกษาจังหวัดสุพรรณบุรี |
| นายภาสกร เพียรทอง บุคลากรดีเด่น | รางวัลอื่น ๆ | จังหวัด | อาชีวศึกษาจังหวัดสุพรรณบุรี |
| นางสาวโสธยา พรหมชาติ บุคลากรดีเด่น | รางวัลอื่น ๆ | จังหวัด | อาชีวศึกษาจังหวัดสุพรรณบุรี |

| | | | |
|--|-----------------|---------|-------------------------------------|
| นายบุญสม ศิษย์ฤาษี บุคลากรดีเด่น | รางวัลอื่น ๑ | จังหวัด | อาชีวศึกษาจังหวัด สุพรรณบุรี |
| นายสมัย หอมทับคาง บุคลากรดีเด่น | รางวัลอื่น ๑ | จังหวัด | อาชีวศึกษาจังหวัด สุพรรณบุรี |
| ชื่อ-สกุล/รายการ | รางวัล | ระดับ | ให้โดย |
| นายอนิรุทธ์ ศรีสุวรรณ การแข่งขันทักษะ "ทักษะงานวัดละเอียด" | รอง ชนะเลิศ | จังหวัด | อาชีวศึกษาจังหวัด สุพรรณบุรี |
| นางฉวี ชินพัฒน์ การแข่งขันทักษะ "ทักษะการเขียนแผนธุรกิจ" | รอง ชนะเลิศ | จังหวัด | อาชีวศึกษาจังหวัด สุพรรณบุรี |
| นายธวัชชัย เชื้ออ๊อบ การแข่งขันทักษะ "ทักษะงานเครื่องยนต์แก๊สโซลีน ควบคุมด้วยอิเล็กทรอนิกส์" | รอง ชนะเลิศ | จังหวัด | อาชีวศึกษาจังหวัด สุพรรณบุรี |
| นายจิรเมธ บุขบงส์ การแข่งขันทักษะ " ทักษะงานเครื่องยนต์ดีเซลควบคุม ด้วยอิเล็กทรอนิกส์" | ชนะเลิศ | จังหวัด | อาชีวศึกษาจังหวัด สุพรรณบุรี |
| นายกิตติศักดิ์ กลิ่นดีปลี ผลงาน กังหันน้ำผลิตไฟฟ้าระบบหัวน้ำต่ำจากฝายและ แหล่งน้ำธรรมชาติ | รางวัลอื่น ๑ | ชาติ | สำนักงานคณะกรรมการวิจัย แห่งชาติ |
| นายชินินทร์ จิตรถนอม ผลงาน กังหันน้ำผลิตไฟฟ้าระบบหัวน้ำต่ำจากฝายและ แหล่งน้ำธรรมชาติ | รางวัลอื่น ๑ | ชาติ | สำนักงานคณะกรรมการวิจัย แห่งชาติ |
| นายประกิจ จำปาสัก ผลงาน กังหันน้ำผลิตไฟฟ้าระบบหัวน้ำต่ำจากฝายและ แหล่งน้ำธรรมชาติ | รางวัลอื่น ๑ | ชาติ | สำนักงานคณะกรรมการวิจัย แห่งชาติ |
| นายสุวรรณ ศรีเที่ยงตรง ผลงาน กังหันน้ำผลิตไฟฟ้าระบบหัวน้ำต่ำจากฝายและ แหล่งน้ำธรรมชาติ | รางวัลอื่น ๑ | ชาติ | สำนักงานคณะกรรมการวิจัย แห่งชาติ |
| นายวรยุทธ แซ่หู่ ผลงาน กังหันน้ำผลิตไฟฟ้าระบบหัวน้ำต่ำจากฝายและ แหล่งน้ำธรรมชาติ | รางวัลอื่น ๑ | ชาติ | สำนักงานคณะกรรมการวิจัย แห่งชาติ |

๒.๖.๔ รางวัลและผลงานของครูและบุคลากรทางการศึกษา ปีการศึกษา ๒๕๖๒

| | | | |
|--|-----------------|---------|-----------------------------|
| ชื่อ-สกุล/รายการ | รางวัล | ระดับ | ให้โดย |
| นายทองคำเนติ พิษิตรณชัย ผู้บริหารดีเด่น | รางวัลอื่น ๑ | จังหวัด | อาชีวศึกษาจังหวัดสุพรรณบุรี |
| นายโกเมศ โตอินทร์ ผู้บริหารดีเด่น | รางวัลอื่น ๑ | จังหวัด | อาชีวศึกษาจังหวัดสุพรรณบุรี |

| | | | |
|--|-----------------|---------|-------------------------------------|
| นางสาวเง็กไฉ่ แซ่ลี ผู้บริหารดีเด่น | รางวัลอื่น ๑ | จังหวัด | อาชีวศึกษาจังหวัดสุพรรณบุรี |
| นายสายชล ศิษย์ถาชี ผู้บริหารดีเด่น | รางวัลอื่น ๑ | จังหวัด | อาชีวศึกษาจังหวัดสุพรรณบุรี |
| นายกิตติศักดิ์ กลิ่นดีป्ली ครูผู้สอนดีเด่น | รางวัลอื่น ๑ | จังหวัด | อาชีวศึกษาจังหวัดสุพรรณบุรี |
| นายปริญญา ชัยพันธุ์ ครูผู้สอนดีเด่น | รางวัลอื่น ๑ | จังหวัด | อาชีวศึกษาจังหวัดสุพรรณบุรี |
| ชื่อ-สกุล/รายการ | รางวัล | ระดับ | ให้โดย |
| | | | |
| นางสาวลิตา วรรณตรง ครูผู้สอนดีเด่น | รางวัลอื่น ๑ | จังหวัด | อาชีวศึกษาจังหวัดสุพรรณบุรี |
| นายจินดา ทองมี ครูผู้สอนดีเด่น | รางวัลอื่น ๑ | จังหวัด | อาชีวศึกษาจังหวัดสุพรรณบุรี |
| นายสุวรรณ ศรีเที่ยงตรง ครูผู้สอนดีเด่น | รางวัลอื่น ๑ | จังหวัด | อาชีวศึกษาจังหวัดสุพรรณบุรี |
| นางสาวเบญจมาภรณ์ วงษ์สุวรรณ ครูผู้สอนดีเด่น | รางวัลอื่น ๑ | จังหวัด | อาชีวศึกษาจังหวัดสุพรรณบุรี |
| นางพิมพ์ทิรา บังคงดี ครูผู้สอนดีเด่น | รางวัลอื่น ๑ | จังหวัด | อาชีวศึกษาจังหวัดสุพรรณบุรี |
| นายสามารถ เกษแก้ว ครูผู้สอนดีเด่น | รางวัลอื่น ๑ | จังหวัด | อาชีวศึกษาจังหวัดสุพรรณบุรี |
| นางพิมพ์ประไพ สุขสมบูรณ์ บุคลากรทางการศึกษาดีเด่น | รางวัลอื่น ๑ | จังหวัด | อาชีวศึกษาจังหวัดสุพรรณบุรี |
| นางพิมพ์พัฒน สุตโต บุคลากรทางการศึกษาดีเด่น | รางวัลอื่น ๑ | จังหวัด | อาชีวศึกษาจังหวัดสุพรรณบุรี |
| นางสาวโสธยา พรหมชาติ บุคลากรทางการศึกษาดีเด่น | รางวัลอื่น ๑ | จังหวัด | อาชีวศึกษาจังหวัดสุพรรณบุรี |
| นายบุญชู เชื้อเพชร บุคลากรทางการศึกษาดีเด่น | รางวัลอื่น ๑ | จังหวัด | อาชีวศึกษาจังหวัดสุพรรณบุรี |
| นางพัชรี เข็มทอง บุคลากรทางการศึกษาดีเด่น | รางวัลอื่น ๑ | จังหวัด | อาชีวศึกษาจังหวัดสุพรรณบุรี |
| นายกิตติศักดิ์ กลิ่นดีป्ली เครื่องต้านแนวตั้งอเนกประสงค์แบบไฮบริด | รอง ชนะเลิศ | ชาติ | สำนักงานคณะกรรมการการ อาชีวศึกษา |
| นาย ชรินทร์ จิตรถนอม เครื่องต้านแนวตั้งอเนกประสงค์แบบไฮบริด | รอง ชนะเลิศ | ชาติ | สำนักงานคณะกรรมการการ อาชีวศึกษา |
| นาย กษมา ชูก้าน เครื่องต้านแนวตั้งอเนกประสงค์แบบไฮบริด | รอง ชนะเลิศ | ชาติ | สำนักงานคณะกรรมการการ อาชีวศึกษา |
| นางชญาภา สร้อยทอง เครื่องต้านแนวตั้งอเนกประสงค์แบบไฮบริด | รอง ชนะเลิศ | ชาติ | สำนักงานคณะกรรมการการ อาชีวศึกษา |

| | | | |
|---|----------------|------|-------------------------------------|
| นายรัชชัย ทวีศรี เครื่องดำแนวตั้งอเนกประสงค์แบบไฮบริด | รอง ชนะเลิศ | ชาติ | สำนักงานคณะกรรมการการ อาชีวศึกษา |
| นายรัชชัย เชื้ออิบ ตัวถอดประกอบเล็บวาล์วรถจักรยานยนต์ กึ่งอัตโนมัติ | รอง ชนะเลิศ | ภาค | สำนักงานคณะกรรมการการ อาชีวศึกษา |
| นายเสกศักดิ์ คำหอม ตัวถอดประกอบเล็บวาล์วรถจักรยานยนต์ กึ่งอัตโนมัติ | รอง ชนะเลิศ | ภาค | สำนักงานคณะกรรมการการ อาชีวศึกษา |

๒.๖.๕ รางวัลและผลงานของผู้เรียน ปีการศึกษา ๒๕๖๑

| ชื่อ-สกุล/รายการ | รางวัล | ระดับ | ให้โดย |
|---|-----------------|---------|-------------------------------------|
| นายอนุชิต ทองเย็น ผลงาน กังหันผลิตไฟฟ้าระบบหัวน้ำต่ำจากฝายและ แหล่งน้ำธรรมชาติ | รางวัลอื่น ๆ | ชาติ | สำนักงานคณะกรรมการวิจัย แห่งชาติ |
| นายณัฐพล ศรีบุญเพ็ง ผลงาน กังหันน้ำผลิตไฟฟ้าระบบหัวน้ำต่ำจากฝาย และแหล่งน้ำธรรมชาติ | รางวัลอื่น ๆ | ชาติ | สำนักงานคณะกรรมการวิจัย แห่งชาติ |
| นายธงชัย กุลแทน ผลงาน กังหันน้ำผลิตไฟฟ้าระบบหัวน้ำต่ำจากฝาย และแหล่งน้ำธรรมชาติ | รางวัลอื่น ๆ | ชาติ | สำนักงานคณะกรรมการวิจัย แห่งชาติ |
| นายกิตติธัช มีทอง ผลงาน กังหันน้ำผลิตไฟฟ้าระบบหัวน้ำต่ำจากฝาย และแหล่งน้ำธรรมชาติ | รอง ชนะเลิศ | ชาติ | สำนักงานคณะกรรมการวิจัย แห่งชาติ |
| นายธนวัตร น้อยจินทา การประกวดการพูดสาธิตเป็นภาษาอังกฤษ (Demonstration Contest) | รอง ชนะเลิศ | จังหวัด | อาชีวศึกษาจังหวัดสุพรรณบุรี |
| นายณัฐวุฒิ ณีอยู่ทอง ทักษะงานรถจักรยานยนต์ | รอง ชนะเลิศ | จังหวัด | อาชีวศึกษาจังหวัดสุพรรณบุรี |
| นางสาวพรวิไล ภู่มั่นรังค์ ทักษะการเขียนแผนธุรกิจ | รอง ชนะเลิศ | จังหวัด | อาชีวศึกษาจังหวัดสุพรรณบุรี |
| นางสาวกัลย์พากรณ์ จูรบูรณ์ ทักษะการเขียนแผนธุรกิจ | รอง ชนะเลิศ | จังหวัด | อาชีวศึกษาจังหวัดสุพรรณบุรี |
| นายฐาปกรณ์ บุญมี ทักษะงานเครื่องยนต์แก๊สโซลีนควบคุมด้วย อิเล็กทรอนิกส์ | รอง ชนะเลิศ | จังหวัด | อาชีวศึกษาจังหวัดสุพรรณบุรี |
| นายชาณุณรงค์ โพธิ์หอม ทักษะงานเครื่องยนต์แก๊สโซลีนควบคุมด้วย อิเล็กทรอนิกส์ | รอง ชนะเลิศ | จังหวัด | อาชีวศึกษาจังหวัดสุพรรณบุรี |

๒.๖.๖ รางวัลและผลงานของผู้เรียน ปีการศึกษา ๒๕๖๒

| ชื่อ-สกุล/รายการ | รางวัล | ระดับ | ให้โดย |
|---|------------|-------|-------------------------------------|
| นายกิตติธัช มีทอง เครื่องต้านเวตติ้งอเนกประสงค์แบบไฮบริด | รองชนะเลิศ | ชาติ | สำนักงานคณะกรรมการการ อาชีวศึกษา |
| นายธัญญวิทย์ รักคู่ เครื่องต้านเวตติ้งอเนกประสงค์แบบไฮบริด | รองชนะเลิศ | ชาติ | สำนักงานคณะกรรมการการ อาชีวศึกษา |
| นายอนุชิต ทองเย็น เครื่องต้านเวตติ้งอเนกประสงค์แบบไฮบริด | รองชนะเลิศ | ชาติ | สำนักงานคณะกรรมการการ อาชีวศึกษา |
| นางสาวสุธิตา หงษ์เวียงจันทร์ เครื่องต้านเวตติ้งอเนกประสงค์แบบไฮบริด | รองชนะเลิศ | ชาติ | สำนักงานคณะกรรมการการ อาชีวศึกษา |
| ชื่อ-สกุล/รายการ | รางวัล | ระดับ | ให้โดย |
| นายธีรภัทร การระวงษ์ ตัวถอดประกอบเล็บวาล์วรถจักรยานยนต์ กึ่งอัตโนมัติ | รองชนะเลิศ | ภาค | สำนักงานคณะกรรมการการ อาชีวศึกษา |
| นายจตุรงค์ สนิธเณร ตัวถอดประกอบเล็บวาล์วรถจักรยานยนต์ กึ่งอัตโนมัติ | รองชนะเลิศ | ภาค | สำนักงานคณะกรรมการการ อาชีวศึกษา |
| นายโอภาส ชันกำแพง ตัวถอดประกอบเล็บวาล์วรถจักรยานยนต์ กึ่งอัตโนมัติ | รองชนะเลิศ | ภาค | สำนักงานคณะกรรมการการ อาชีวศึกษา |
| นายกิตติธัช มีทอง เครื่องต้านเวตติ้งอเนกประสงค์แบบไฮบริด | รองชนะเลิศ | ชาติ | สำนักงานการวิจัยแห่งชาติ |
| นายอนุชิต ทองเย็น เครื่องต้านเวตติ้งอเนกประสงค์แบบไฮบริด | รองชนะเลิศ | ชาติ | สำนักงานการวิจัยแห่งชาติ |
| นายธัญญวิทย์ รักคู่ เครื่องต้านเวตติ้งอเนกประสงค์แบบไฮบริด | รองชนะเลิศ | ชาติ | สำนักงานการวิจัยแห่งชาติ |
| นางสาวพลอยชมพู สารวรรณ กีฬาเปตอง ประเภทชุดตั้งหญิง | รองชนะเลิศ | ชาติ | สำนักงานคณะกรรมการการ อาชีวศึกษา |
| นายจารุกิตติ จานแก้ว กีฬาหมากล้อม ประเภททีมชาย | ชนะเลิศ | ภาค | สำนักงานคณะกรรมการการ อาชีวศึกษา |
| นายการัญญู เพ็งแจ่ม กีฬาหมากล้อม ประเภททีมชาย | ชนะเลิศ | ภาค | สำนักงานคณะกรรมการการ อาชีวศึกษา |
| นายรุ่งพิมาย ใจมั่น กีฬาหมากล้อม ประเภททีมชาย | ชนะเลิศ | ภาค | สำนักงานคณะกรรมการการ อาชีวศึกษา |
| นางสาววรรณนิษา แก้วดอนไพร กีฬาหมากล้อม ประเภทคู่ผสม | รองชนะเลิศ | ภาค | สำนักงานคณะกรรมการการ อาชีวศึกษา |
| นายโสภณ พุฒิตรีภูมิ กีฬาหมากล้อม ประเภทคู่ผสม | รองชนะเลิศ | ภาค | สำนักงานคณะกรรมการการ อาชีวศึกษา |

| | | | |
|---|------------|---------|-------------------------------------|
| นางสาวมนัสวี เมฆสุวรรณ กีฬาหมากล้อม ประเภทบุคคลหญิง | รองชนะเลิศ | ภาค | สำนักงานคณะกรรมการการ อาชีวศึกษา |
| นายณัฐวุฒิ อัจจงหาญ กีฬาเปตอง ประเภทชายเดี่ยว | รองชนะเลิศ | ภาค | สำนักงานคณะกรรมการการ อาชีวศึกษา |
| นายปวิตร เกตุบำรุง ทักษะงานยานยนต์ดีเซล | รองชนะเลิศ | ภาค | สำนักงานคณะกรรมการการ อาชีวศึกษา |
| นายมณฑล โพธิ์ศรีทอง ทักษะงานยานยนต์ดีเซล | รองชนะเลิศ | ภาค | สำนักงานคณะกรรมการการ อาชีวศึกษา |
| นางสาวสุวนันท์ อ่อนเฉียบ เล่นิทานพื้นบ้าน ประเภทเดี่ยว | ชนะเลิศ | จังหวัด | อาชีวศึกษาจังหวัดสุพรรณบุรี |

ส่วนที่ ๓

มาตรฐานการศึกษาของสถานศึกษา

มาตรฐานการศึกษาของวิทยาลัยการอาชีพอุ้มทอง ประกอบด้วย ๓ มาตรฐาน ๙ ประเด็น ดังนี้

มาตรฐานที่ ๑ คุณลักษณะของผู้สำเร็จการศึกษาอาชีวศึกษาที่พึงประสงค์
การจัดการอาชีวศึกษา เป็นการจัดการศึกษาเพื่อพัฒนาผู้สำเร็จการศึกษาอาชีวศึกษาให้มีความรู้ มีทักษะและ
การประยุกต์ใช้เป็นไปตามมาตรฐานคุณวุฒิอาชีวศึกษาแต่ละระดับการศึกษา และมีคุณธรรม จริยธรรม และ
คุณลักษณะที่พึงประสงค์ ประกอบด้วยประเด็นการประเมิน ดังนี้

๑.๑ ด้านความรู้

ผู้สำเร็จการศึกษาอาชีวศึกษามีความรู้เกี่ยวกับข้อเท็จจริง ตามหลักการ ทฤษฎี และแนวปฏิบัติ
ต่าง ๆ ที่เกี่ยวข้องกับสาขาวิชาที่เรียน หรือทำงาน โดยเน้นความรู้เชิงทฤษฎี และหรือข้อเท็จจริง เป็นไปตาม
มาตรฐานคุณวุฒิอาชีวศึกษาแต่ละระดับการศึกษา

๑.๒ ด้านทักษะและการประยุกต์ใช้

ผู้สำเร็จการศึกษาอาชีวศึกษามีทักษะที่จำเป็นในศตวรรษที่ ๒๑ ทักษะวิชาชีพ และทักษะชีวิต
เป็นไปตามมาตรฐานคุณวุฒิอาชีวศึกษาแต่ละระดับการศึกษา สามารถประยุกต์ใช้ในการปฏิบัติงาน และการ
ดำรงชีวิตอยู่ร่วมกับผู้อื่นได้อย่างมีความสุขตามปรัชญาของเศรษฐกิจพอเพียง และมีสุขภาวะที่ดี

๑.๓ ด้านคุณธรรม จริยธรรม และคุณลักษณะที่พึงประสงค์

ผู้สำเร็จการศึกษาอาชีวศึกษามีคุณธรรม จริยธรรม จรรยาบรรณวิชาชีพ เจตคติและกิจนิสัยที่ดี
ภูมิใจและรักษาเอกลักษณ์ของชาติไทย เคารพกฎหมาย เคารพสิทธิของผู้อื่น มีความรับผิดชอบตามบทบาท
หน้าที่ของตนเองตามระบอบประชาธิปไตยอันมีพระมหากษัตริย์ทรงเป็นประมุข มีจิตสาธารณะ และมีจิตสำนึก
รักษาสິงแวดล้อม

มาตรฐานที่ ๒ การจัดการอาชีวศึกษา

สถานศึกษามีครูที่มีคุณวุฒิการศึกษาและจำนวนตามเกณฑ์ที่กำหนด ใช้หลักสูตรฐานสมรรถนะในการ
จัดการเรียนการสอนที่เน้นผู้เรียนเป็นสำคัญ และบริหารจัดการทรัพยากรของสถานศึกษาอย่างมีประสิทธิภาพ มี
ความสำเร็จในการดำเนินการตามนโยบายสำคัญของหน่วยงานต้นสังกัดหรือหน่วยงานที่กำกับดูแลสถานศึกษา
ประกอบด้วยประเด็นการประเมิน ดังนี้

๒.๑ ด้านหลักสูตรอาชีวศึกษา

สถานศึกษาใช้หลักสูตรฐานสมรรถนะที่สอดคล้องกับความต้องการของผู้เรียน ชุมชน สถานประกอบการ ตลาดแรงงาน มีการปรับปรุงรายวิชาเดิม หรือกำหนดรายวิชาใหม่ หรือกลุ่มวิชาเพิ่มเติมให้ทันต่อการเปลี่ยนแปลงของเทคโนโลยีและความต้องการของตลาดแรงงาน โดยความร่วมมือกับสถานประกอบการหรือหน่วยงานที่เกี่ยวข้อง

๒.๒ ด้านการจัดการเรียนการสอนอาชีวศึกษา

สถานศึกษามีครูที่มีคุณวุฒิการศึกษาและมีจำนวนตามเกณฑ์ที่กำหนด ได้รับการพัฒนาอย่างเป็นระบบต่อเนื่อง เพื่อเป็นผู้พร้อมทั้งด้านคุณธรรม จริยธรรมและความเข้มแข็งทางวิชาการและวิชาชีพ จัดการเรียนการสอนที่เน้นผู้เรียนเป็นสำคัญ ตอบสนองความต้องการของผู้เรียนทั้งวัยเรียนและวัยทำงาน ตามหลักสูตรมาตรฐานคุณวุฒิอาชีวศึกษาแต่ละระดับการศึกษา ตามระเบียบหรือข้อบังคับเกี่ยวกับการจัดการศึกษาและการประเมินผลการเรียนของแต่ละหลักสูตร ส่งเสริม สนับสนุน กำกับ ดูแลให้ครูจัดการเรียนการสอนรายวิชาให้ถูกต้อง ครบถ้วน สมบูรณ์

๒.๓ ด้านการบริหารจัดการ

สถานศึกษาบริหารจัดการบุคลากร สภาพแวดล้อม ภูมิทัศน์ อาคารสถานที่ ห้องเรียน ห้องปฏิบัติการ โรงฝึกงาน ศูนย์วิทยบริการ สื่อ แหล่งเรียนรู้ เทคโนโลยีสารสนเทศ ครุภัณฑ์ และงบประมาณของสถานศึกษาที่มีอยู่อย่างเต็มศักยภาพและมีประสิทธิภาพ

๒.๔ ด้านการนำนโยบายสู่การปฏิบัติ

สถานศึกษาประสบความสำเร็จในการดำเนินการบริหารจัดการสถานศึกษา ตามนโยบายสำคัญที่หน่วยงานต้นสังกัดหรือหน่วยงานที่กำกับดูแลสถานศึกษามอบหมาย โดยความร่วมมือของผู้บริหาร ครู บุคลากรทางการศึกษาและผู้เรียน รวมทั้งการช่วยเหลือ ส่งเสริม สนับสนุนจากผู้ปกครอง ชุมชน สถานประกอบการและหน่วยงานที่เกี่ยวข้องทั้งภาครัฐและภาคเอกชน

มาตรฐานที่ ๓ การสร้างสังคมแห่งการเรียนรู้

สถานศึกษาร่วมมือกับบุคคล ชุมชน องค์กรต่าง ๆ เพื่อสร้างสังคมแห่งการเรียนรู้ มีการจัดทำนวัตกรรม สิ่งประดิษฐ์ งานสร้างสรรค์ งานวิจัย ประกอบด้วยการประเมิน ดังนี้

๓.๑ ด้านความร่วมมือในการสร้างสังคมแห่งการเรียนรู้

สถานศึกษามีการสร้างความร่วมมือกับบุคคล ชุมชน องค์กรต่าง ๆ ทั้งในประเทศและต่างประเทศในการจัดการศึกษา การจัดการทรัพยากรทางการศึกษา กระบวนการเรียนรู้ การบริการทางวิชาการและวิชาชีพ โดยใช้เทคโนโลยีที่เหมาะสม เพื่อพัฒนาผู้เรียนและคนในชุมชนสู่สังคมแห่งการเรียนรู้

๓.๒ ด้านนวัตกรรม สิ่งประดิษฐ์ งานสร้างสรรค์ งานวิจัย

สถานศึกษาส่งเสริมสนับสนุนให้มีการจัดทำนวัตกรรม สิ่งประดิษฐ์ งานสร้างสรรค์ งานวิจัย โดยผู้บริหาร ครู บุคลากรทางการศึกษา ผู้เรียน หรือร่วมกับบุคคล ชุมชน องค์กรต่าง ๆ ที่สามารถนำไปใช้ประโยชน์ได้ตามวัตถุประสงค์ และเผยแพร่สู่สาธารณชน

ส่วนที่ ๔

รายงานประเมินคุณภาพตามมาตรฐานการศึกษาของสถานศึกษา

สถานศึกษารายงานการประเมินผลและการติดตามตรวจสอบคุณภาพตามมาตรฐานการศึกษาของสถานศึกษาในแต่ละมาตรฐานและประเด็นการประเมิน ดังนี้

๔.๑ มาตรฐานที่ ๑ คุณลักษณะของผู้สำเร็จการศึกษาอาชีวศึกษาที่พึงประสงค์

๔.๑.๑ ด้านความรู้ ให้สถานศึกษารายงานผลสัมฤทธิ์ในการพัฒนาคุณลักษณะของผู้สำเร็จการศึกษาอาชีวศึกษาที่พึงประสงค์ด้านความรู้ ตามรายการประเมินคุณภาพการศึกษาของสถานศึกษาอาชีวศึกษา ดังนี้

๑) ผลสัมฤทธิ์ วิทยาลัยการอาชีพอุทุมพร วิทยาลัยการอาชีพอุทุมพรมีกระบวนการในการจัดการเรียน การสอนที่ให้นักเรียน นักศึกษาได้รับความรู้ ทักษะในการปฏิบัติงาน มีกระบวนการส่งเสริมให้ผู้เรียนสร้างองค์ความรู้ด้วยตนเอง จัดให้นักเรียน นักศึกษา เข้าฝึกงานในสถานประกอบการที่ลงนามความร่วมมือกับวิทยาลัย มีการเตรียมความพร้อมให้นักเรียน นักศึกษาประเมินมาตรฐานวิชาชีพ การเข้าทดสอบทางการศึกษาระดับชาติด้านอาชีวศึกษา (V-NET) ตามรายละเอียดดังนี้

๑. ผลการประเมินมาตรฐานวิชาชีพ ระดับชั้น ปวช.ผ่านการประเมินรอบแรกจำนวน ๑๕๔ คน คิดเป็นร้อยละ ๙๙.๓๕ ระดับชั้น ปวส.ผ่านการประเมินรอบแรกจำนวน ๗๑ คน คิดเป็นร้อยละ ๙๘.๖๑

๒. ผลการทดสอบทางการศึกษาระดับชาติด้านอาชีวศึกษา (V-NET) มีผู้เรียนที่ได้คะแนนค่าคะแนนเฉลี่ยระดับชาติขึ้นไป ระดับชั้น ปวช. ๑๐๙ คน คิดเป็นร้อยละ ๗๐.๓๒ และระดับชั้น ปวส. จำนวน ๔๙ คน คิดเป็นร้อยละ ๖๘.๐๕

๔.๑.๒ ด้านทักษะและการประยุกต์ใช้ ให้สถานศึกษารายงานผลสัมฤทธิ์ในการพัฒนาคุณลักษณะของผู้สำเร็จการศึกษาอาชีวศึกษาที่พึงประสงค์ด้านทักษะและการประยุกต์ใช้ ตามรายการประเมินคุณภาพการศึกษาของสถานศึกษาอาชีวศึกษา ดังนี้

๑) ผลสัมฤทธิ์ วิทยาลัยการอาชีพอุทุมพร มีกระบวนการจัดการเรียนการสอนที่เน้นให้ผู้เรียนอาชีวศึกษาที่จำเป็นในศตวรรษที่ ๒๑ เช่น ทักษะในการคิด ทักษะในการเรียนรู้วัฒนธรรม ทักษะด้านสารสนเทศและการสื่อสาร ทักษะในการทำงาน เพื่อสร้างให้ผู้เรียนมีคุณลักษณะที่พึงประสงค์ เพื่อรองรับการทำงานในศตวรรษที่ ๒๑ คือ รู้จักคิด รักการเรียนรู้ มีคุณธรรมจริยธรรม รู้หน้าที่พลเมือง มีความสามารถในการแก้ปัญหาและทำงานร่วมกับผู้อื่นได้ วิทยาลัยการอาชีพอุทุมพร จึงได้จัดกระบวนการเรียนการสอนที่หลากหลาย ส่งเสริมการเป็นผู้ประกอบการใหม่ ส่งเสริมการเข้าแข่งขันทักษะวิชาชีพในแต่ละสาขาวิชา เพื่อให้ นักเรียน นักศึกษา สำเร็จการศึกษามีคุณสมบัติตามที่สถานประกอบการต้องการ ตามรายละเอียดดังนี้

๑. ผลประเมินศูนย์บ่มเพาะผู้ประกอบการอาชีวศึกษา ประจำปี ๒๕๖๒ ได้ ๓ ดาว ระดับภาค ภาคกลาง
๒. ได้รับรางวัลชนะเลิศ ทักษะงานยานยนต์ดีเซล ระดับอาชีวศึกษาจังหวัดสุพรรณบุรี และรองชนะเลิศอันดับ ๓ ระดับภาค ภาคกลาง

๔.๑.๓ ด้านคุณธรรม จริยธรรม และคุณลักษณะที่พึงประสงค์ ให้สถานศึกษารายงานผลสัมฤทธิ์ในการพัฒนาคุณลักษณะของผู้สำเร็จการศึกษาอาชีวศึกษาที่พึงประสงค์ด้านคุณธรรม จริยธรรมและคุณลักษณะที่พึงประสงค์ ตามรายการประเมินคุณภาพการศึกษาของสถานศึกษาอาชีวศึกษา ดังนี้

๑) ผลสัมฤทธิ์ วิทยาลัยการอาชีพอุทุมพรพิสัย จังหวัดศรีสะเกษ ผู้เรียนมุ่งพัฒนาผู้เรียนให้เป็นคนดี คนเก่ง และมีความสุข ส่งเสริมพัฒนาคุณธรรม จริยธรรม มีความเป็นประชาธิปไตย สร้างระเบียบวินัย ความเป็นมิตร ชยัน อดทน เสียสละ และดูแลผู้เรียนให้มีสุขภาพดี โดยทางวิทยาลัยฯ ได้จัดกิจกรรมให้นักเรียน นักศึกษามีส่วนร่วมในการจัดกิจกรรมปฏิบัติหน้าที่ของตนเองเต็มศักยภาพ ทำงานร่วมกับผู้อื่น มีภาวะผู้นำกล้าแสดงออก ภูมิใจในความเป็นไทย เห็นคุณค่าของภูมิปัญญาไทย มีจิตสำนึกในการอนุรักษ์ทรัพยากรธรรมชาติและสิ่งแวดล้อม ตามรายละเอียดข้างล่างนี้

๑. การดูแลและแนะแนวผู้เรียนมีผู้สำเร็จการศึกษาในปีการศึกษา ๒๕๖๒ ในระดับชั้น ปวช.ร้อยละ ๙๒.๒๕ และในระดับชั้น ปวส.ร้อยละ ๘๒.๓๕ เมื่อเทียบกับแรกเข้า

๒. ผู้เรียนมีคุณลักษณะที่พึงประสงค์ร้อยละ ๘๔.๘๘ และมีผลการประเมิน อวท.ระดับอาชีวศึกษาจังหวัด สุพรรณบุรี ได้รับระดับเหรียญทอง ในระดับภาคกลางได้รับระดับเหรียญทอง

๓. การมีงานทำและศึกษาต่อของผู้สำเร็จการศึกษา ในระดับ ปวช.ร้อยละ ๘๖.๑๗ และในระดับ ปวส.ร้อยละ ๙๐.๒๔

๒) จุดเด่น

วิทยาลัยการอาชีพอุทุมพรพิสัย เป็นสถานศึกษาที่มีกระบวนการในการจัดการเรียนการสอนที่เน้นให้นักเรียน นักศึกษามีความรู้ ทักษะ มีคุณธรรมจริยธรรม และคุณลักษณะที่พึงประสงค์ ส่งผลให้ได้รับรางวัลในการแข่งขันทักษะระดับอาชีวศึกษาจังหวัด ระดับภาค มีผลการประเมิน อวท. ในระดับอาชีวศึกษาจังหวัด ระดับภาคอยู่ในระดับเหรียญทอง อย่างต่อเนื่อง

๓) จุดที่ควรพัฒนา

พัฒนาการจัดการเรียนการสอนเพื่อให้นักเรียน นักศึกษามีผลการทดสอบทางการศึกษาระดับชาติด้านอาชีวศึกษา (V-NET) ผ่านค่าคะแนนเฉลี่ยระดับชาติมากขึ้น

๔) ข้อเสนอแนะเพื่อการพัฒนา

สถานศึกษามีกระบวนการสร้างความรู้ ความเข้าใจ เพื่อให้นักเรียน นักศึกษา เห็นความสำคัญของการทดสอบทางการศึกษาระดับชาติด้านอาชีวศึกษา (V-NET) ผ่านค่าคะแนนเฉลี่ยระดับชาติมากขึ้น

๔.๒ มาตรฐานที่ ๒ การจัดการอาชีวศึกษา

๔.๒.๑ ด้านหลักสูตรอาชีวศึกษา ให้สถานศึกษารายงานผลสัมฤทธิ์ในการพัฒนาการจัดการอาชีวศึกษาด้านหลักสูตรอาชีวศึกษา ตามรายการประเมินคุณภาพการศึกษาของสถานศึกษาอาชีวศึกษา ดังนี้

๑) ผลสัมฤทธิ์

วิทยาลัยการอาชีพอุทุมพรพิสัย มีการพัฒนาหลักสูตรของสถานศึกษา โดยมีการสำรวจความต้องการของสถานประกอบการ รายวิชาที่เปิดสอนเป็นไปตามโครงสร้างของหลักสูตร มีกระบวนการขั้นตอนในการจัดทำแผนการเรียนของแต่ละแผนกวิชา โดยมีคณะทำงานที่ประกอบด้วย ผู้อำนวยการ รองผู้อำนวยการฝ่ายวิชาการ หัวหน้างานพัฒนาหลักสูตรการเรียนการสอน หัวหน้าแผนกวิชาและครูผู้สอน ร่วมกันติดตามกระบวนการเรียนการสอนมีการนิเทศติดตามการเรียนการสอน เพื่อนำข้อมูลที่ได้ไปพัฒนาปรับปรุงการจัดทำหลักสูตรฐานสมรรถนะที่สอดคล้องกับความต้องการของสถานประกอบการ

๔.๒.๒ ด้านการจัดการเรียนการสอนอาชีวศึกษา ให้สถานศึกษารายงานผลสัมฤทธิ์ในการพัฒนาการจัดการอาชีวศึกษาด้านการจัดการเรียนการสอนอาชีวศึกษา ตามรายการประเมินคุณภาพการศึกษาของสถานศึกษาอาชีวศึกษา ดังนี้

๑) ผลสัมฤทธิ์

วิทยาลัยการอาชีพอุทุมพร มีการอบรมการเขียนแผนการจัดการเรียนรู้ โดยวิทยากรที่มีความรู้ และให้ครูผู้สอนจัดทำแผนการจัดการเรียนรู้ฐานสมรรถนะ มีการบูรณาการคุณธรรม จริยธรรม และคุณลักษณะที่พึงประสงค์น้อมนำหลักปรัชญาของเศรษฐกิจพอเพียง มีกิจกรรมการเรียนรู้ที่หลากหลายเช่น Active Learning STEM Education ครูผู้สอนมีวิธีการสอนและสื่อการสอนที่หลากหลาย ส่งเสริมให้ผู้เรียนค้นคว้าข้อมูลจากระบบ Internet มีการวัดผลประเมินผลตามสภาพจริงด้วยวิธีการที่หลากหลาย

๔.๒.๓ ด้านการบริหารจัดการ ให้สถานศึกษารายงานผลสัมฤทธิ์ในการพัฒนาการจัดการอาชีวศึกษาด้านการบริหารจัดการ ตามรายการประเมินคุณภาพการศึกษาของสถานศึกษาอาชีวศึกษา ดังนี้

๑) ผลสัมฤทธิ์

วิทยาลัยการอาชีพอุทุมพร มีการบริหารจัดการตามนโยบายของสำนักงานคณะกรรมการการอาชีวศึกษา มีการกำหนดวิสัยทัศน์ พันธกิจ กลยุทธ์ของสถานศึกษา มีการจัดทำแผนพัฒนาคุณภาพสถานศึกษา ๔ ปี โดยการมีส่วนร่วมของผู้บริหาร ครู และบุคลากรทางการศึกษา มีระบบสาธารณูปโภคขั้นพื้นฐาน มีศูนย์วิทยบริการและแหล่งเรียนรู้ที่ทันสมัย มีระบบอินเทอร์เน็ตความเร็วสูงในการจัดการศึกษา มีการบริหารจัดการอย่างเป็นระบบโดยใช้โปรแกรม RMS ๒๐๑๒ โปรแกรม ศธ.๐๒ ออนไลน์ ในการบริหารจัดการของสถานศึกษา

๔.๒.๔ ด้านการนำนโยบายสู่การปฏิบัติ ให้สถานศึกษารายงานผลสัมฤทธิ์ในการพัฒนาการจัดการอาชีวศึกษาด้านการนำนโยบายสู่การปฏิบัติ ตามรายการประเมินคุณภาพการศึกษาของสถานศึกษาอาชีวศึกษา ดังนี้

๑) ผลสัมฤทธิ์

วิทยาลัยการอาชีพอุทุมพร มีการประชุมครู บุคลากรทางการศึกษา เพื่อวิเคราะห์ กำหนดทิศทางตามความต้องการของสถานประกอบการ ตลาดแรงงาน เพื่อนำข้อมูลเสนอต่อคณะกรรมการสถานศึกษา เพื่อกำหนดการจัดทำแผนการรับนักเรียน ในระบบปกติ และระบบทวิภาคี มีการลงนามความร่วมมือกับสถานประกอบการในการฝึกงานของนักเรียน นักศึกษา ระบบปกติ และระบบทวิภาคี มีการระดมทรัพยากรจากหน่วยงานภายนอก เพื่อสนับสนุนการจัดการศึกษาให้บรรลุตามวัตถุประสงค์ที่วางไว้อย่างมีประสิทธิภาพ วิทยาลัยฯ ส่งเสริมให้นักเรียน นักศึกษา ออกบริการชุมชน เช่น โครงการ Fix it Center โครงการอาชีวะอาสา เทศกาลปีใหม่ โครงการอำเภอยิ้มเคลื่อนที่

๒) จุดเด่น

วิทยาลัยการอาชีพอุทุมพรมีการลงนามความร่วมมือกับสถานประกอบการในการจัดการเรียนการสอน ระบบปกติ และระบบทวิภาคี ครูผู้สอนมีการจัดทำแผนการจัดการเรียนรู้ฐานสมรรถนะ ที่ครอบคลุมจุดประสงค์ สมรรถนะ คำอธิบายรายวิชา มีสื่อการสอนที่หลากหลาย มีการวัดผล ประเมินผลตามสภาพจริงที่หลากหลาย มีการนำเทคโนโลยีมาใช้ในการจัดการเรียนการสอน

๓) จุดที่ควรพัฒนา

สถานศึกษาควรจัดการเรียนการสอนในระบบทวิภาคีครบทุกแผนกวิชา

๔) ข้อเสนอแนะเพื่อการพัฒนา

สถานศึกษา มีความร่วมมือกับชุมชน สถานประกอบการ ในการจัดการเรียนการสอนมากขึ้น มีการระดมทรัพยากรร่วมกันในการพัฒนานักเรียน นักศึกษา เพื่อให้สอดคล้องกับความต้องการของตลาดแรงงาน และชุมชน

๔.๓ มาตรฐานที่ ๓ การสร้างสังคมแห่งการเรียนรู้

๔.๓.๑ ผลสัมฤทธิ์ ด้านความร่วมมือในการสร้างสังคมแห่งการเรียนรู้ ให้สถานศึกษารายงานผลสัมฤทธิ์ในการพัฒนาการสร้างสังคมแห่งการเรียนรู้ด้านความร่วมมือในการสร้างสังคมแห่งการเรียนรู้ ตามรายการประเมินคุณภาพการศึกษาของสถานศึกษาอาชีวศึกษา ดังนี้

๑) ผลสัมฤทธิ์

วิทยาลัยการอาชีพอุทุมพร ได้ให้ความสำคัญของการบริหารสถานศึกษาแบบมีส่วนร่วม ผู้บริหารสถานศึกษาให้ครูและบุคลากรทางการศึกษามีส่วนร่วมในการกำหนดมาตรฐานการศึกษาของสถานศึกษา มีการจัดทำแผนพัฒนาสถานศึกษา แผนปฏิบัติการประจำปี โดยผ่านความเห็นชอบของคณะกรรมการสถานศึกษา การระดมทรัพยากรเพื่อการจัดการเรียนการสอนในรูปแบบการลงนามความร่วมมือกับสถานประกอบการ ครูฝึกในสถานประกอบการ ทุนการศึกษา วัสดุ อุปกรณ์ ที่มอบให้สถานศึกษา การบริการชุมชนและจิตอาสาเช่น โครงการ Fix it Center โครงการอำเภอยิ้มเคลื่อนที่ โครงการอาชีวอาสาเทศการปีใหม่ โครงการเราทำความดีด้วยหัวใจ พี่ช่างอาสา พัฒนาเพื่อน้อง เป็นต้น

๔.๓.๒) ด้านนวัตกรรม สิ่งประดิษฐ์ งานสร้างสรรค์ งานวิจัย ให้สถานศึกษารายงานผลสัมฤทธิ์ในการพัฒนาการสร้างสังคมแห่งการเรียนรู้ด้านนวัตกรรม สิ่งประดิษฐ์ งานสร้างสรรค์ งานวิจัย ตามรายการประเมินคุณภาพการศึกษาของสถานศึกษาอาชีวศึกษา ดังนี้

๑) ผลสัมฤทธิ์

วิทยาลัยการอาชีพอุทุมพรส่งเสริมให้ครู บุคลากรทางการศึกษา นักเรียน นักศึกษา มีการค้นคว้างานวิจัยเพื่อสร้างองค์ความรู้ในการพัฒนานวัตกรรมและสิ่งประดิษฐ์ โครงการงานวิทยาศาสตร์ โดยชิ้นงานที่ได้ต้องสอดคล้องกับนโยบายของรัฐบาล สำนักงานคณะกรรมการการอาชีวศึกษา จนได้รับรางวัลจากการเข้าร่วมประกวดในระดับอาชีวศึกษาจังหวัด ระดับภาค ระดับชาติ และหน่วยงานภายนอก เช่น สำนักงานการวิจัยแห่งชาติ

๒) จุดเด่น

วิทยาลัยการอาชีพอุทุมพร ได้รับรางวัลจากการเข้าร่วมประกวดสิ่งประดิษฐ์ของคนรุ่นใหม่ ทั้งในระดับอาชีวศึกษาจังหวัด ระดับภาค ระดับชาติ และรางวัลอื่น ๆ ที่หน่วยงานภาครัฐ และภาคเอกชนจัดขึ้นอย่างต่อเนื่องทุกปี

๓) จุดที่ควรพัฒนา

สถานศึกษาควรสนับสนุนการสร้างองค์ความรู้ด้านการวิจัย นวัตกรรม สิ่งประดิษฐ์ ให้กับนักเรียน นักศึกษา ให้ครบทุกสาขาวิชา

๔) ข้อเสนอแนะเพื่อการพัฒนา

สถานศึกษาควรมหาแหล่งเงินทุนสนับสนุนในการพัฒนางานวิจัย นวัตกรรม สิ่งประดิษฐ์

ส่วนที่ ๕

ผลการประเมินคุณภาพการศึกษาของสถานศึกษา ตามเกณฑ์การประเมินคุณภาพการศึกษาของสถานศึกษาอาชีวศึกษา

ให้สถานศึกษารายงานผลการประเมินคุณภาพการศึกษาของสถานศึกษาตามมาตรฐานการอาชีวศึกษา พ.ศ. ๒๕๖๑ จำนวน ๓ มาตรฐาน ตามระดับการจัดการศึกษาของสถานศึกษา ดังนี้

๕.๑ มาตรฐานที่ ๑ คุณลักษณะของผู้สำเร็จการศึกษาอาชีวศึกษาที่พึงประสงค์

ตารางที่ ๑ ผลการประเมินคุณภาพการศึกษาของสถานศึกษาตามมาตรฐานที่ ๑ ในแต่ละประเด็นการประเมิน

| ประเด็นการประเมินที่ ๑ ด้านความรู้ | | | |
|--|------------|----------|--------------------------------------|
| ข้อการประเมิน | ค่าน้ำหนัก | ค่าคะแนน | คะแนนที่ได้ (ค่าน้ำหนัก×ค่าคะแนน) |
| ๑.๑ ผลการประเมินมาตรฐานวิชาชีพ | ๒๐ | ๕ | ๑๐๐ |
| ๑.๒ ผลการทดสอบทางการศึกษาระดับชาติด้านอาชีวศึกษา (V-NET) | ๓ | ๔ | ๑๒ |
| ผลรวมคะแนนที่ได้ | | | ๑๑๒ |
| ร้อยละของคะแนน ประเด็นการประเมินที่ ๑ = (ผลรวมคะแนนที่ได้ × ๑๐๐) / ๑๑๕ | | | ๙๗.๓๙ |
| ระดับคุณภาพการศึกษาของสถานศึกษา ประเด็นการประเมินที่ ๑ ด้านความรู้ <input checked="" type="checkbox"/> ยอดเยี่ยม (ร้อยละ ๘๐ ขึ้นไป) <input type="checkbox"/> ดีเลิศ (ร้อยละ ๗๐.๐๐ - ๗๙.๙๙) <input type="checkbox"/> ดี (ร้อยละ ๖๐.๐๐ - ๖๙.๙๙) <input type="checkbox"/> ปานกลาง (ร้อยละ ๕๐.๐๐ - ๕๙.๙๙) <input type="checkbox"/> กำลังพัฒนา (น้อยกว่าร้อยละ ๕๐.๐๐) | | | |

| ประเด็นการประเมินที่ ๒ ด้านทักษะและการประยุกต์ใช้ | | | |
|---|------------|----------|--------------------------------------|
| ข้อการประเมิน | ค่าน้ำหนัก | ค่าคะแนน | คะแนนที่ได้ (ค่าน้ำหนัก×ค่าคะแนน) |
| ๒.๑ ผู้เรียนมีสมรรถนะในการเป็นผู้ประกอบการหรือการประกอบอาชีพอิสระ | ๓ | ๓ | ๙ |
| ๒.๒ ผลการแข่งขันทักษะวิชาชีพ | ๒ | ๓ | ๖ |
| ผลรวมคะแนนที่ได้ | | | ๑๕ |
| ร้อยละของคะแนน ประเด็นการประเมินที่ ๒ = (ผลรวมคะแนนที่ได้ × ๑๐๐) / ๒๕ | | | ๖๐.๐๐ |
| ระดับคุณภาพการศึกษาของสถานศึกษา ประเด็นการประเมินที่ ๒ ด้านทักษะและการประยุกต์ใช้ <input type="checkbox"/> ยอดเยี่ยม (ร้อยละ ๘๐ ขึ้นไป) <input type="checkbox"/> ดีเลิศ (ร้อยละ ๗๐.๐๐ - ๗๙.๙๙) <input checked="" type="checkbox"/> ดี (ร้อยละ ๖๐.๐๐ - ๖๙.๙๙) <input type="checkbox"/> ปานกลาง (ร้อยละ ๕๐.๐๐ - ๕๙.๙๙) <input type="checkbox"/> กำลังพัฒนา (น้อยกว่าร้อยละ ๕๐.๐๐) | | | |

| ประเด็นการประเมินที่ ๓ ด้านคุณธรรมจริยธรรม และคุณลักษณะที่พึงประสงค์ | | | |
|---|------------|----------|--------------------------------------|
| ข้อการประเมิน | ค่าน้ำหนัก | ค่าคะแนน | คะแนนที่ได้ (ค่าน้ำหนัก×ค่าคะแนน) |
| ๓.๑ การดูแลและแนะแนวผู้เรียน | ๒ | ๕ | ๑๐ |
| ๓.๒ ผู้เรียนมีคุณลักษณะที่พึงประสงค์ | ๒ | ๔ | ๘ |
| ๓.๓ การมีงานทำและศึกษาต่อของผู้สำเร็จการศึกษา | ๑๕ | ๕ | ๗๕ |
| ผลรวมคะแนนที่ได้ | | | ๙๓ |
| ร้อยละของคะแนน ประเด็นการประเมินที่ ๓ = (ผลรวมคะแนนที่ได้ × ๑๐๐) / ๙๕ | | | ๙๗.๘๙ |
| ระดับคุณภาพการศึกษาของสถานศึกษา ประเด็นการประเมินที่ ๓ ด้านคุณธรรมจริยธรรม และคุณลักษณะที่พึงประสงค์ <input checked="" type="checkbox"/> ยอดเยี่ยม (ร้อยละ ๘๐ ขึ้นไป) <input type="checkbox"/> ดีเลิศ (ร้อยละ ๗๐.๐๐ - ๗๙.๙๙) <input type="checkbox"/> ดี (ร้อยละ ๖๐.๐๐ - ๖๙.๙๙) <input type="checkbox"/> ปานกลาง (ร้อยละ ๕๐.๐๐ - ๕๙.๙๙) <input type="checkbox"/> กำลังพัฒนา (น้อยกว่าร้อยละ ๕๐.๐๐) | | | |

๕.๒ มาตรฐานที่ ๒ การจัดการอาชีวศึกษา

ตารางที่ ๒ ผลการประเมินคุณภาพการศึกษาของสถานศึกษาตามมาตรฐานที่ ๒ ในแต่ละประเด็นการประเมิน

| ประเด็นการประเมินที่ ๑ ด้านหลักสูตรอาชีวศึกษา | | | |
|---|------------|----------|--------------------------------------|
| ข้อการประเมิน | ค่าน้ำหนัก | ค่าคะแนน | คะแนนที่ได้ (ค่าน้ำหนัก×ค่าคะแนน) |
| ๑.๑ การพัฒนาหลักสูตรฐานสมรรถนะอย่างเป็นระบบ | ๒ | ๕ | ๑๐ |
| ๑.๒ การพัฒนาหลักสูตรฐานสมรรถนะ หรือปรับปรุงรายวิชา หรือปรับปรุงรายวิชาเดิม หรือกำหนดรายวิชาเพิ่มเติม | ๓ | ๕ | ๑๕ |
| ผลรวมคะแนนที่ได้ | | | ๒๕ |
| ร้อยละของคะแนน ประเด็นการประเมินที่ ๑ = (ผลรวมคะแนนที่ได้ × ๑๐๐) / ๒๕ | | | ๑๐๐.๐๐ |
| ระดับคุณภาพการศึกษาของสถานศึกษา ประเด็นการประเมินที่ ๑ ด้านหลักสูตรอาชีวศึกษา <input checked="" type="checkbox"/> ยอดเยี่ยม (ร้อยละ ๘๐ ขึ้นไป) <input type="checkbox"/> ดีเลิศ (ร้อยละ ๗๐.๐๐ - ๗๙.๙๙) <input type="checkbox"/> ดี (ร้อยละ ๖๐.๐๐ - ๖๙.๙๙) <input type="checkbox"/> ปานกลาง (ร้อยละ ๕๐.๐๐ - ๕๙.๙๙) <input type="checkbox"/> กำลังพัฒนา (น้อยกว่าร้อยละ ๕๐.๐๐) | | | |

| ประเด็นการประเมินที่ ๒ ด้านการจัดการเรียนการสอนอาชีวศึกษา | | | |
|--|------------|----------|--------------------------------------|
| ข้อการประเมิน | ค่าน้ำหนัก | ค่าคะแนน | คะแนนที่ได้ (ค่าน้ำหนัก×ค่าคะแนน) |
| ๒.๑ คุณภาพของแผนการจัดการเรียนรู้สู่การปฏิบัติ | ๒ | ๕ | ๑๐ |
| ๒.๒ การจัดทำแผนการจัดการเรียนรู้สู่การปฏิบัติที่เน้นผู้เรียนเป็นสำคัญ และนำไปใช้ในการจัดการเรียนการสอน | ๓ | ๕ | ๑๕ |
| ๒.๓ การจัดการเรียนการสอน | ๕ | ๕ | ๒๕ |
| ๒.๔ การบริหารจัดการชั้นเรียน | ๓ | ๕ | ๑๕ |
| ๒.๕ การพัฒนาตนเองและพัฒนาวิชาชีพ | ๒ | ๕ | ๑๐ |
| ๒.๖ การเข้าถึงระบบอินเทอร์เน็ตความเร็วสูงเพื่อการจัดการเรียนการสอนในชั้นเรียน | ๒ | ๑ | ๕ |

| | |
|--|-------|
| ผลรวมคะแนนที่ได้ | ๗๗ |
| ร้อยละของคะแนน ประเด็นการประเมินที่ ๒ = (ผลรวมคะแนนที่ได้ x ๑๐๐) / ๘๕ | ๙๐.๕๙ |
| ระดับคุณภาพการศึกษาของสถานศึกษา ประเด็นการประเมินที่ ๒ ด้านการจัดการเรียนการสอนอาชีวศึกษา <input checked="" type="checkbox"/> ยอดเยี่ยม (ร้อยละ ๘๐ ขึ้นไป) <input type="checkbox"/> ดีเลิศ (ร้อยละ ๗๐.๐๐ - ๗๙.๙๙) <input type="checkbox"/> ดี (ร้อยละ ๖๐.๐๐ - ๖๙.๙๙) <input type="checkbox"/> ปานกลาง (ร้อยละ ๕๐.๐๐ - ๕๙.๙๙) <input type="checkbox"/> กำลังพัฒนา (น้อยกว่าร้อยละ ๕๐.๐๐) | |

| ประเด็นการประเมินที่ ๓ ด้านการบริหารจัดการ | | | |
|---|------------|----------|--------------------------------------|
| ข้อการประเมิน | ค่าน้ำหนัก | ค่าคะแนน | คะแนนที่ได้ (ค่าน้ำหนักxค่าคะแนน) |
| ๓.๑ การบริหารจัดการระบบข้อมูลสารสนเทศเพื่อการบริหารจัดการสถานศึกษา | ๕ | ๕ | ๒๕ |
| ๓.๒ อาคารสถานที่ ห้องเรียน ห้องปฏิบัติการ โรงฝึกงาน หรืองานฟาร์ม | ๒ | ๕ | ๑๐ |
| ๓.๓ ระบบสาธารณูปโภคพื้นฐาน | ๒ | ๕ | ๑๐ |
| ๓.๔ แหล่งเรียนรู้และศูนย์วิทยบริการ | ๒ | ๕ | ๑๐ |
| ๓.๕ ระบบอินเทอร์เน็ตความเร็วสูงเพื่อการใช้งานด้านสารสนเทศภายในสถานศึกษา | ๒ | | ๑๐ |
| ผลรวมคะแนนที่ได้ | | | ๖๕ |
| ร้อยละของคะแนน ประเด็นการประเมินที่ ๓ = (ผลรวมคะแนนที่ได้ x ๑๐๐) / ๖๕ | | | ๑๐๐.๐๐ |
| ระดับคุณภาพการศึกษาของสถานศึกษา ประเด็นการประเมินที่ ๓ ด้านการบริหารจัดการ <input checked="" type="checkbox"/> ยอดเยี่ยม (ร้อยละ ๘๐ ขึ้นไป) <input type="checkbox"/> ดีเลิศ (ร้อยละ ๗๐.๐๐ - ๗๙.๙๙) <input type="checkbox"/> ดี (ร้อยละ ๖๐.๐๐ - ๖๙.๙๙) <input type="checkbox"/> ปานกลาง (ร้อยละ ๕๐.๐๐ - ๕๙.๙๙) <input type="checkbox"/> กำลังพัฒนา (น้อยกว่าร้อยละ ๕๐.๐๐) | | | |

| ประเด็นการประเมินที่ ๔ ด้านการนำนโยบายสู่การปฏิบัติ | | | |
|--|------------|----------|--------------------------------------|
| ข้อการประเมิน | ค่าน้ำหนัก | ค่าคะแนน | คะแนนที่ได้ (ค่าน้ำหนักxค่าคะแนน) |
| ๔.๑ การจัดการอาชีวศึกษาระบบทวิภาคี | ๖ | ๕ | ๓๐ |
| ผลรวมคะแนนที่ได้ | | | ๓๐ |
| ร้อยละของคะแนน ประเด็นการประเมินที่ ๔ = (ผลรวมคะแนนที่ได้ x ๑๐๐) / ๓๐ | | | ๑๐๐.๐๐ |
| ระดับคุณภาพการศึกษาของสถานศึกษา ประเด็นการประเมินที่ ๔ ด้านการนำนโยบายสู่การปฏิบัติ <input checked="" type="checkbox"/> ยอดเยี่ยม (ร้อยละ ๘๐ ขึ้นไป) <input type="checkbox"/> ดีเลิศ (ร้อยละ ๗๐.๐๐ - ๗๙.๙๙) <input type="checkbox"/> ดี (ร้อยละ ๖๐.๐๐ - ๖๙.๙๙) <input type="checkbox"/> ปานกลาง (ร้อยละ ๕๐.๐๐ - ๕๙.๙๙) <input type="checkbox"/> กำลังพัฒนา (น้อยกว่าร้อยละ ๕๐.๐๐) | | | |

๕.๓ มาตรฐานที่ ๓ การสร้างสังคมแห่งการเรียนรู้

ตารางที่ ๓ ผลการประเมินคุณภาพการศึกษาของสถานศึกษาตามมาตรฐานที่ ๓ ในแต่ละประเด็นการประเมิน

| ประเด็นการประเมินที่ ๑ ด้านความร่วมมือในการสร้างสังคมแห่งการเรียนรู้ | | | |
|---|------------|----------|--------------------------------------|
| ข้อการประเมิน | ค่าน้ำหนัก | ค่าคะแนน | คะแนนที่ได้ (ค่าน้ำหนัก×ค่าคะแนน) |
| ๑.๑ การบริหารสถานศึกษาแบบมีส่วนร่วม | ๕ | ๕ | ๒๕ |
| ๑.๒ การระดมทรัพยากรเพื่อการจัดการเรียนการสอน | ๒ | ๕ | ๑๐ |
| ๑.๓ การบริการชุมชนและจิตอาสา | ๒ | ๕ | ๑๐ |
| ผลรวมคะแนนที่ได้ | | | ๔๕ |
| ร้อยละของคะแนน ประเด็นการประเมินที่ ๑ = (ผลรวมคะแนนที่ได้ × ๑๐๐) / ๔๕ | | | ๑๐๐.๐๐ |
| ระดับคุณภาพการศึกษาของสถานศึกษา ประเด็นการประเมินที่ ๑ ด้านความร่วมมือในการสร้างสังคมแห่งการเรียนรู้ | | | |
| <input checked="" type="checkbox"/> ยอดเยี่ยม (ร้อยละ ๘๐ ขึ้นไป) <input type="checkbox"/> ดีเลิศ (ร้อยละ ๗๐.๐๐ – ๗๙.๙๙) <input type="checkbox"/> ดี (ร้อยละ ๖๐.๐๐ – ๖๙.๙๙) <input type="checkbox"/> ปานกลาง (ร้อยละ ๕๐.๐๐ – ๕๙.๙๙) <input type="checkbox"/> กำลังพัฒนา (น้อยกว่าร้อยละ ๕๐.๐๐) | | | |

| ประเด็นการประเมินที่ ๒ ด้านนวัตกรรม สิ่งประดิษฐ์ งานสร้างสรรค์ | | | |
|---|------------|----------|--------------------------------------|
| ข้อการประเมิน | ค่าน้ำหนัก | ค่าคะแนน | คะแนนที่ได้ (ค่าน้ำหนัก×ค่าคะแนน) |
| ๒.๑ ผลงานของผู้เรียนด้านนวัตกรรม สิ่งประดิษฐ์ งานสร้างสรรค์ หรืองานวิจัย | ๓ | ๔ | ๑๒ |
| ผลรวมคะแนนที่ได้ | | | ๘๐.๐๐ |
| ร้อยละของคะแนน ประเด็นการประเมินที่ ๒ = (ผลรวมคะแนนที่ได้ × ๑๐๐) / ๑๕ | | | |
| ระดับคุณภาพการศึกษาของสถานศึกษา ประเด็นการประเมินที่ ๒ ด้านนวัตกรรม สิ่งประดิษฐ์ งานสร้างสรรค์ | | | |
| <input checked="" type="checkbox"/> ยอดเยี่ยม (ร้อยละ ๘๐ ขึ้นไป) <input type="checkbox"/> ดีเลิศ (ร้อยละ ๗๐.๐๐ – ๗๙.๙๙) <input type="checkbox"/> ดี (ร้อยละ ๖๐.๐๐ – ๖๙.๙๙) <input type="checkbox"/> ปานกลาง (ร้อยละ ๕๐.๐๐ – ๕๙.๙๙) <input type="checkbox"/> กำลังพัฒนา (น้อยกว่าร้อยละ ๕๐.๐๐) | | | |

๕.๔ สรุปผลการประเมินคุณภาพการศึกษาของสถานศึกษาโดยภาพรวม

ตารางที่ ๔ สรุปผลการประเมินคุณภาพการศึกษาของสถานศึกษาโดยภาพรวม

| ผลการประเมินคุณภาพการศึกษาของสถานศึกษา | ร้อยละ |
|---|--------|
| ตามมาตรฐานอาชีวศึกษา ๒๕๖๑ | |
| มาตรฐานที่ ๑ คุณลักษณะของผู้สำเร็จการศึกษาอาชีวศึกษาที่พึงประสงค์ | ๙๓.๖๒ |
| ประเด็นที่ ๑.๑ ด้านความรู้ | ๙๗.๓๙ |
| ประเด็นที่ ๑.๒ ด้านทักษะและการประยุกต์ใช้ | ๖๐ |
| ประเด็นที่ ๑.๓ ด้านคุณธรรม จริยธรรม และคุณลักษณะที่พึงประสงค์ | ๙๗.๘๙ |
| มาตรฐานที่ ๒ การจัดการอาชีวศึกษา | ๙๖.๑ |
| ประเด็นที่ ๒.๑ ด้านหลักสูตรอาชีวศึกษา | ๑๐๐ |

| | |
|--|--------|
| ประเด็นที่ ๒.๒ ด้านการจัดการเรียนการสอนอาชีวศึกษา | ๙๐.๕๙ |
| ประเด็นที่ ๒.๓ ด้านการบริหารจัดการ | ๑๐๐ |
| ผลการประเมินคุณภาพการศึกษาของสถานศึกษา ตามมาตรฐานอาชีวศึกษา ๒๕๖๑ | ร้อยละ |
| ประเด็นที่ ๒.๔ ด้านการนำนโยบายสู่การปฏิบัติ | ๑๐๐ |
| มาตรฐานที่ ๓ การสร้างสังคมแห่งการเรียนรู้ | ๙๕ |
| ประเด็นที่ ๓.๑ ด้านความร่วมมือในการสร้างสังคมแห่งการเรียนรู้ | ๑๐๐ |
| ประเด็นที่ ๓.๒ ด้านนวัตกรรม สิ่งประดิษฐ์ งานสร้างสรรค์ งานวิจัย | ๘๐ |
| สรุปผลการประเมินคุณภาพการศึกษาของสถานศึกษา | ๙๔.๘๐ |
| ระดับคุณภาพการศึกษาของสถานศึกษา | |
| <input checked="" type="checkbox"/> ยอดเยี่ยม (ร้อยละ ๘๐ ขึ้นไป) <input type="checkbox"/> ดีเลิศ (ร้อยละ ๗๐.๐๐ - ๗๙.๙๙) <input type="checkbox"/> ดี (ร้อยละ ๖๐.๐๐ - ๖๙.๙๙) | |
| <input type="checkbox"/> ปานกลาง (ร้อยละ ๕๐.๐๐ - ๕๙.๙๙) <input type="checkbox"/> กำลังพัฒนา (น้อยกว่าร้อยละ ๕๐.๐๐) | |

ส่วนที่ ๖

ผลการประเมินคุณภาพการศึกษาของสถานศึกษาตามบริบทของสถานศึกษาที่กำหนดเพิ่มเติม

สถานศึกษารายงานการประเมินผลและการติดตามตรวจสอบคุณภาพตามมาตรฐานการศึกษาของสถานศึกษาที่กำหนดเพิ่มเติม ในแต่ละมาตรฐานและประเด็นการประเมิน ดังนี้

ส่วนที่ ๗
แผนพัฒนาการจัดการศึกษาของสถานศึกษา

ให้สถานศึกษานำผลการประเมินและการติดตามตรวจสอบคุณภาพการศึกษาของสถานศึกษา มาศึกษาวิเคราะห์เพื่อกำหนดแผนพัฒนาระดับคุณภาพการจัดการศึกษาของสถานศึกษาให้เพิ่มขึ้น โดยมีเป้าหมายในการพัฒนาคุณภาพสถานศึกษาให้อยู่ในระดับคุณภาพ “ยอดเยี่ยม” รายละเอียดดังนี้

| มาตรฐานและประเด็นการประเมิน | แผนพัฒนาเพื่อยกระดับคุณภาพการจัดการศึกษา ของสถานศึกษา (แผนงาน โครงการ กิจกรรม) |
|--|--|
| มาตรฐานที่ ๑ คุณลักษณะของผู้สำเร็จการศึกษาอาชีวศึกษาที่พึงประสงค์ | |
| ๑.๑ ด้านความรู้ | <ul style="list-style-type: none"> - โครงการเตรียมความพร้อมทดสอบทางการศึกษาระดับชาติด้านอาชีวศึกษา (V-NET) - โครงการทดสอบทางการศึกษาระดับชาติด้านอาชีวศึกษา (V-NET) ของนักเรียน นักศึกษา ประจำปีการศึกษา ๒๕๖๒ - โครงการทดสอบมาตรฐานวิชาชีพ ประจำปีการศึกษา ๒๕๖๒ |
| ๑.๒ ด้านทักษะและการประยุกต์ใช้ | <ul style="list-style-type: none"> - โครงการพัฒนาศักยภาพผู้เรียน การเขียนแผนธุรกิจ ปีการศึกษา ๒๕๖๒ - โครงการพัฒนาศักยภาพผู้เรียน ศึกษาดูงานการเป็นผู้ประกอบการ ปีการศึกษา ๒๕๖๒ - โครงการหารายได้ระหว่างเรียน ปีการศึกษา ๒๕๖๒ - ศูนย์บ่มเพาะผู้ประกอบการอาชีวศึกษา - โครงการแข่งขันทักษะวิชาชีพ - โครงการส่งเสริมทักษะภาษาต่างประเทศ ประจำปีการศึกษา ๒๕๖๒ |
| ๑.๓ ด้านคุณธรรม จริยธรรม และคุณลักษณะที่พึงประสงค์ | <ul style="list-style-type: none"> - โครงการพิธีไหว้ครูช่างและครูประจำการ ประจำปีการศึกษา ๒๕๖๒ - โครงการแห่เทียนพรรษา ประจำปี ๒๕๖๒ - โครงการสืบสานประเพณีวันลอยกระทง ประจำปี ๒๕๖๒ - โครงการเลือกตั้งองค์การนักวิชาชีพในอนาคตแห่งประเทศไทย - โครงการประชุมวิชาการองค์การนักวิชาชีพในอนาคตแห่งประเทศไทย - โครงการอาชีวศึกษาบูรณาการอาชีพเพื่อแก้ปัญหาความยากจน(๑๐๘ อาชีพ) - โครงการฝึกอบรมพัฒนาทักษะภาษาอังกฤษเพื่อก้าวสู่อาชีพ |

| มาตรฐานที่ ๒ การจัดการอาชีวศึกษา | |
|--|--|
| ๒.๑ ด้านหลักสูตรอาชีวศึกษา | <ul style="list-style-type: none"> - โครงการฝึกอบรมเชิงปฏิบัติการ การเขียนแผนการจัดการเรียนรู้ฐานสมรรถนะและการวัดผลประเมินผลสู่มาตรฐานการศึกษา - โครงการพัฒนาหลักสูตร ปรับแผนการเรียนรู้ร่วมกับสถานประกอบการเพื่อให้สอดคล้องกับสมรรถนะประจำปีการศึกษา ๒๕๖๒ - บันทึกการปรับแผนการเรียนของแผนกวิชา - บันทึกการอนุมัติการใช้แผนการเรียน ประจำปีการศึกษา ๒๕๖๒ |
| ๒.๒ ด้านการจัดการเรียนการสอนอาชีวศึกษา | <ul style="list-style-type: none"> - โครงการฝึกอบรมเชิงปฏิบัติการ การเขียนแผนการจัดการเรียนรู้ฐานสมรรถนะและการวัดผลประเมินผลสู่มาตรฐานการศึกษา - โครงการอบรมให้ความรู้ การพัฒนาคุณภาพการจัดการเรียนรู้ สู่มาตรฐานการศึกษา สถานศึกษาในสังกัดสำนักงานคณะกรรมการการอาชีวศึกษา - โครงการจัดทำตารางเรียน ตารางสอน ตารางการใช้ห้องปฏิบัติการ ประจำปีการศึกษา ๒๕๖๒ - แผนการจัดการเรียนรู้แบบฐานสมรรถนะบูรณาการเศรษฐกิจพอเพียง คุณธรรมจริยธรรม |
| ๒.๓ ด้านการบริหารจัดการ | <ul style="list-style-type: none"> - โครงการพัฒนาระบบเครือข่ายอินเทอร์เน็ตความเร็วสูง - โครงการจัดซื้อครุภัณฑ์ เครื่องปรับอากาศ ห้องเรียนแผนกคอมพิวเตอร์ - โครงการปรับปรุงซ่อมแซมห้องน้ำ นักเรียน นักศึกษา - โครงการจัดซื้อเครื่องคอมพิวเตอร์ห้อง Groups Accrss งานวิทยบริการและห้องสมุด - โครงการจัดซื้อหนังสือพิมพ์และวารสารเข้าห้องสมุด - การประชุมกรรมการสถานศึกษา - ระบบ RMS และ ระบบ ศธ.๐๒ ออนไลน์ - สถิติการใช้ห้องสมุด ปีการศึกษา ๒๕๖๒ |
| ๒.๔ ด้านการนำนโยบายสู่การปฏิบัติ | <ul style="list-style-type: none"> - โครงการพิธีลงนามความร่วมมือการจัดการเรียนการสอนทวิภาคี และการจัดการเรียนการสอนหลักสูตรระยะสั้น - โครงการปฐมนิเทศนักเรียน นักศึกษา ฝึกงานระดับ ปวช. และปวส. ภาคเรียนที่ ๑ ปีการศึกษา ๒๕๖๒ - โครงการปฐมนิเทศนักเรียน นักศึกษา ฝึกงานระดับ ปวช. และปวส. ภาคเรียนที่ ๑ ปีการศึกษา ๒๕๖๒ - โครงการปฐมนิเทศนักศึกษา ฝึกงานระดับ ปวส. ภาคเรียนที่ ๒ ปีการศึกษา ๒๕๖๒ |

| | |
|--|---|
| | <ul style="list-style-type: none"> - คำสั่งครูฝึกในสถานประกอบการ นักศึกษาระบบทวิภาคี |
| <p>มาตรฐานที่ ๓ การสร้างสังคมแห่งการเรียนรู้</p> | |
| <p>๓.๑ ด้านความร่วมมือในการสร้างสังคมแห่งการเรียนรู้</p> | <ul style="list-style-type: none"> - การประชุมกรรมการสถานศึกษา - รายงานการประชุมกรรมการสถานศึกษา - สรุปรายงานผู้บริจาคทุนการศึกษา ประจำปีการศึกษา ๒๕๖๒ - หนังสือขอบคุณผู้บริจาคทุนการศึกษา ประจำปีการศึกษา ๒๕๖๒ - โครงการพัฒนารูปแบบและยกระดับคุณภาพศูนย์ซ่อมสร้างเพื่อชุมชน (Fix It Center) ศูนย์ที่ ๒ - โครงการเราทำความดีด้วยหัวใจ พี่ช่างอาสา พัฒนาเพื่อน้อง - โครงการอาชีวะอาสา เทศกาลปีใหม่ - โครงการอำเภอยิ้ม เคลื่อนที่ - หนังสือขอบคุณ โครงการช่างพันธุ์ R อาชีวะซ่อมทั่วไทย จากสำนักงานคณะกรรมการการอาชีวศึกษา |
| <p>๓.๒ ด้านนวัตกรรม สิ่งประดิษฐ์ งานสร้างสรรค์งานวิจัย</p> | <ul style="list-style-type: none"> - โครงการประกวดผลงานวิชาโครงการของนักเรียนนักศึกษา - โครงการประกวดโครงงานวิทยาศาสตร์ระดับอาชีวศึกษาจังหวัดสุพรรณบุรี - โครงการประกวดสิ่งประดิษฐ์ของคนรุ่นใหม่ระดับอาชีวศึกษาจังหวัดสุพรรณบุรี - โครงการประกวดสิ่งประดิษฐ์ของคนรุ่นใหม่ระดับภาค ภาคกลาง - โครงการประกวดสิ่งประดิษฐ์ของคนรุ่นใหม่ระดับชาติ - เกียรติบัตรการประกวดสิ่งประดิษฐ์ระดับภาคกลาง ปีการศึกษา ๒๕๖๒ - เกียรติบัตรการประกวดสิ่งประดิษฐ์ระดับชาติ ปีการศึกษา ๒๕๖๒ - เกียรติบัตรการประกวดสิ่งประดิษฐ์ จากสำนักงานการวิจัยแห่งชาติ |

ภาคผนวก